



长春科技学院
Changchun Sci-Tech University

本科教学质量报告

(2022-2023 学年)



二〇二三年十一月

目录

一、本科教育基本情况	4
(一) 人才培养目标	5
(二) 学科专业设置情况	5
(三) 在校生规模	6
(四) 本科生生源质量	6
二、师资与教学条件	8
(一) 师资队伍	8
(二) 本科主讲教师情况	10
(三) 教学经费投入情况	11
(四) 教学设施应用情况	12
1. 教学用房	12
2. 教学科研仪器设备与教学实验室	13
3. 图书馆及图书资源	13
三、教学建设与改革	13
(一) 专业建设	13
(二) 课程建设	16
(三) 教材建设	17
(四) 实践教学	17
1. 实验教学	17
2. 本科生毕业设计(论文)	17
3. 实习与教学实践基地	18
(五) 创新创业教育	18
(六) 教学改革	19
四、专业培养能力	20
(一) 人才培养目标定位与特色	20
(二) 专业课程体系建设	21
(三) 立德树人落实机制	22
(四) 专任教师数量和结构	23
(五) 实践教学	23
五、质量保障体系	24
(一) 校领导情况	24
(二) 教学管理与服务	24
(三) 学生管理与服务	24
(四) 质量监控	25
六、学生学习效果	25
(一) 毕业情况	25
(二) 就业情况	26
(三) 转专业与辅修情况	26
七、特色发展	26
(一) 形成了围绕梅花鹿产业及科学研究、人才培养和服务地方经济社会发展的“产学研用”四位一体办学特色。	26
(二) 形成了契合吉林省产业的学科专业结构和多科性综合人才培养的比较优势。	27

(三) 形成了“能力本位、立体化、三结合”的应用型、复合型人才培养模式。	27
八、存在问题及改进计划	28
(一) 存在问题	28
(二) 改进措施	29
1. 应用型内涵改革方面	29
2. 师资队伍结构方面。	29
3. 专业设置与建设方面。	30
4. 质量控制效果方面	31
附录	32
本科教学质量报告支撑数据	32

学校概况

长春科技学院地处吉林省长春市双阳区，是教育部批准设立的普通本科院校，举办者为东华教育投资集团有限公司，由张电达先生创办。前身是1986年创建的吉林省蓝盾汽车驾驶修理专业学校；2000年与吉林农业大学合作创办吉林农业大学发展学院；2004年被教育部批准为独立学院；2013年经教育部批准转设为普通本科高校；2016年被吉林省教育厅确定为“首批应用型本科院校整体转型试点高校”；2019年顺利通过教育部本科教学工作合格评估。于2000年开办本科。学校2023年招生本科专业40个（另有17个已停招专业，5个当年停招专业）。招生批次为第二批次招生。

学校全日制在校生17090人，折合在校生17090人。全校教职工708人，其中专任教师553人，外聘教师449人，学校共有1个校区。学校有党政部门26个，教学科研部门34个。

学校教学质量和教学改革项目取得较好成绩。目前，建有国家级科技合作基地1个；国家级人文科学重点研究基地3个；省级一流本科专业建设点7个、省级特色专业2个、省级品牌专业建设点1个、吉林省高校卓越工程师培育培养计划试点专业4个；省级“金课”建设项目1个、省级特色立项建设学科1个；国家级一流本科课程1门；省级一流本科课程5门，其中线下一流本科课程1门，线上线下混合式一流本科课程2门，线上一流本科课程1门；省级精品课8门、省级优秀课22门；省级优秀教学团队6个、省部级高层次人才23人、省级教学名师2人、省级教学新秀1人；省级研究中心（基地）12个；虚拟仿真实践教学一流课程1门；省级耕读教育实践基地2个；省级实验教学示范中心2个、吉林省大学生校外实践教育基地2个；学校被评为“省级人才培养模式创新实验区”“工商管理类人才培养模式创新实验区”“吉林省高校大学生创新创业基地”“吉林省高等教育研究基地”；获国家教学成果奖1项，吉林省教学成果奖9项。

学校坚持社会主义办学方向，坚持依法治校，办学质量得到了社会的充分肯定，先后被评为“全国先进独立学院”“中国民办高等教育优秀院校”“全国国防教育特色学校”“吉林省就业创业先进管理集体”；获得“全国五一劳动奖章”“长春市五一劳动奖章”“吉林省军民共建工作先进单位”；被教育部评为“全国高等教育学籍学历管理工作先进集体”；连续十二年在“高校文明杯”竞赛活动中被长春市高校工委评为“精神文明建设先进单位”。

一、本科教育基本情况

（一）人才培养目标

培养目标定位：培养德、智、体、美、劳全面发展，具有社会责任感、创新精神、扎实的专业理论基础和实践动手能力的高素质应用型、复合型人才。

办学类型定位：应用型本科高校。

办学层次定位：本科教育为主，积极发展专业硕士研究生学位教育，协调发展继续教育和留学生教育。

学科专业定位：适应地方经济社会发展和产业结构调整需要，构建以工学为主，以农学为特色，医学、管理学、经济学、理学、艺术学、文学、教育学等多学科协调发展的专业体系。

服务面向定位：立足吉林，面向东北，辐射全国，为地方经济社会发展服务。

（二）学科专业设置情况

学校按照教育部“四新建设”精神、《深化高等学校学科专业调整优化改革服务吉林特色现代化产业创新实施方案（2023-2027年）》、《普通高等教育学科专业设置调整优化改革方案》及吉林省《关于加快推动现代职业教育高质量发展的若干举措》（吉办发[2021]37号）部署，紧扣“一主六双”高质量发展战略，坚持“地方性、应用型”导向，主动适应吉林全面振兴、全方位振兴对高素质人才的多元化需要，进一步优化学科专业设置情况。主动服务国家发展战略，围绕吉林省地方经济社会发展急需的行业领域，布局以产业为导向的装备制造产业、汽车产业、建筑产业、现代农业、医药健康产业、现代服务产业等8个专业集群（见图1）。2023年招生本科专业有40个（另有17个已停招专业，5个当年停招专业）。其中工学专业15个占33.33%、理学专业5个占11.11%、文学专业6个占13.33%、经济专业3个占6.67%、管理专业5个占11.11%、艺术专业5个占11.11%、医学专业1个占2.22%、农学专业3个占6.67%。

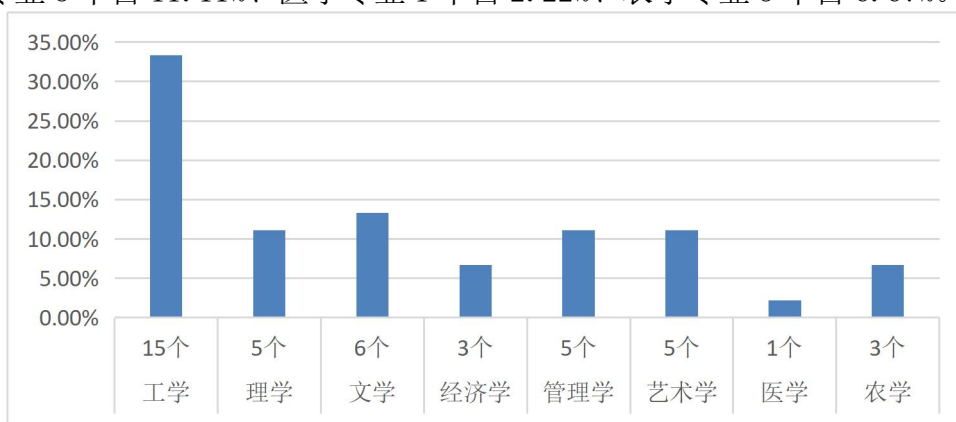


图1 各学科专业占比情况 (%)

（三）在校生规模

2022-2023 学年本科在校生 12509 人（含一年级 3856 人，二年级 2940 人，三年级 2835 人，四年级 2878 人）。

目前学校全日制在校生总规模为 17090 人，本科生数占全日制在校生总数的比例为 77.55%。

各类在校生的人数情况如表 1 所示（按时点统计）。

表 1 各类学生人数一览表

普通本科生数		13253
其中：与国（境）外大学联合培养的学生数		0
普通高职(含专科)生数		3791
硕士研究生数	全日制	0
	非全日制	0
博士研究生数	全日制	0
	非全日制	0
留学生数	总数	46
	其中：本科生数	46
	硕士研究生数	0
	博士研究生人数	0
	授予博士学位的留学生数（人）	0
普通预科生数		0
进修生数		0
成人脱产学生数		0
夜大（业余）学生数		0
函授学生数		0
网络学生数		0
自考学生数		0
中职在校生数（人）		0

（四）本科生生源质量

2023 年，学校招生专业 40 个，计划招生 4287 人，实际录取考生 4287 人，实际报到 3794 人。实际录取率为 100%，实际报到率为 88.5%。特殊类型招生 330

人，招收本省学生 2211 人。学校面向全国 29 个省招生，其中理科招生省份 16 个，文科招生省份 14 个。

生源情况详见下表。

表 2 2023 年生源情况

省份	批次	招生类型	录取数(人)	批次最低控制线(分)	当年录取平均分数(分)	平均分与控制线差值
安徽省	第二批次招生 A	文科	25	440	443.2	3.2
安徽省	第二批次招生 A	理科	47	427	435	8
北京市	第二批次招生 A	不分文理	2	448	478	30
福建省	第二批次招生 A	物理	10	431	455.4	24.4
甘肃省	第二批次招生 A	文科	10	420	427.9	7.9
甘肃省	第二批次招生 A	理科	14	337	350.3	13.3
广东省	第二批次招生 A	物理	15	439	490.7	51.7
广西壮族自治区	第二批次招生 A	理科	14	347	373.4	26.4
贵州省	第二批次招生 A	文科	14	477	483.8	6.8
贵州省	第二批次招生 A	理科	17	371	394.1	23.1
海南省	第二批次招生 A	不分文理	44	483	505.5	22.5
河北省	第二批次招生 A	历史	79	430	437	7
河北省	第二批次招生 A	物理	163	439	447.5	8.5
河南省	第二批次招生 A	文科	91	465	473.5	8.5
河南省	第二批次招生 A	理科	226	409	430.5	21.5
黑龙江省	第二批次招生 A	文科	27	341	393.7	52.7
黑龙江省	第二批次招生 A	理科	73	287	341.5	54.5
湖北省	第二批次招生 A	物理	7	424	431	7
湖南省	第二批次招生 A	物理	26	415	435.1	20.1
吉林省	第二批次招生 A	文科	221	341	381	40
吉林省	第二批次招生 A	理科	765	292	326.6	34.6
江苏省	第二批次招生 A	历史	162	474	456.7	-17.3
江苏省	第二批次招生 A	物理	4	448	475	27
江西省	第二批次招生 A	文科	18	472	478.9	6.9
江西省	第二批次招生 A	理科	23	445	467	22
辽宁省	第二批次招生 A	历史	46	407	425.1	18.1
辽宁省	第二批次招生 A	物理	95	409	410.4	1.4
内蒙古自治区	第二批次招生 A	文科	44	468	400	-68
内蒙古自治区	第二批次招生 A	理科	94	434	352.6	-81.4
宁夏回族自治区	第二批次招生 A	文科	4	421	448	27
宁夏回族自治区	第二批次招生 A	理科	6	340	357	17

自治区						
青海省	第二批次招生 A	文科	4	378	405	27
青海省	第二批次招生 A	理科	6	309	311.8	2.8
山东省	第二批次招生 A	不分文理	8	443	482	39
山西省	第二批次招生 A	文科	16	369	393.6	24.6
山西省	第二批次招生 A	理科	39	344	360.4	16.4
陕西省	第二批次招生 A	文科	14	403	429.6	26.6
陕西省	第二批次招生 A	理科	16	336	390	54
四川省	第二批次招生 A	文科	14	458	483.5	25.5
四川省	第二批次招生 A	理科	10	433	460.7	27.7
天津市	第二批次招生 A	不分文理	10	472	416.6	-55.4
新疆维吾尔自治区	第二批次招生 A	文科	7	354	359	5
新疆维吾尔自治区	第二批次招生 A	理科	13	285	340.3	55.3
云南省	第二批次招生 A	理科	14	405	415.1	10.1
浙江省	第二批次招生 A	不分文理	180	488	516.9	28.9
重庆市	第二批次招生 A	历史	8	407	434.5	27.5
重庆市	第二批次招生 A	物理	7	406	452	46

二、师资与教学条件

（一）师资队伍

按照“引培并重、高端引领、梯队建设、分类管理”的思路，加强平台条件建设，通过科学定岗、合理定标和完善教师评价体系、激励机制，加强各级各类教师的岗位管理。加大人才引进和培养力度，提升教师人才培养综合能力。

学校现有专任教师 553 人、外聘教师 449 人，折合教师总数为 778 人，外聘教师与专任教师人数之比为 0.8:1。

按折合学生数计算，生师比为 21.97:1。

专任教师中，“双师型”教师 109 人，占专任教师的比例为 19.71%。具有高级职称的专任教师 232 人，占专任教师的比例为 41.95%。具有研究生学位（硕士和博士）的专任教师 471 人，占专任教师的比例为 85.17%。

近两学年教师总数详见表 3。

表 3 近两学年教师总数

	专任教师数	外聘教师数	折合教师总数	生师比
本学年	553	449	778	21.97:1
上学年	505	426	684.5	23.81

教师队伍职称、学位、年龄的结构详见表 4。

表 4 教师队伍职称、学位、年龄结构

项目		专任教师		外聘教师	
		数量	比例 (%)	数量	比例 (%)
总计		553	/	449	/
职称	正高级	61	11.03	99	22.05
	其中教授	54	9.76	76	16.93
	副高级	171	30.92	171	38.08
	其中副教授	147	26.58	102	22.72
	中级	201	36.35	128	28.51
	其中讲师	165	29.84	72	16.04
	初级	120	21.70	51	11.36
	其中助教	113	20.43	43	9.58
	未评级	--		--	
最高学位	博士	64	11.57	48	10.69
	硕士	407	73.6	211	46.99
	学士	64	11.57	116	25.84
	无学位	18	3.25	74	16.48
年龄	35岁及以下	197	35.62	93	20.71
	36-45岁	258	46.65	145	32.29
	46-55岁	62	11.21	109	24.28
	56岁及以上	36	6.51	102	22.72

近两学年教师职称、学位、年龄情况见图 2、图 3、图 4。



图 2 近两学年专任教师职称情况 (%)

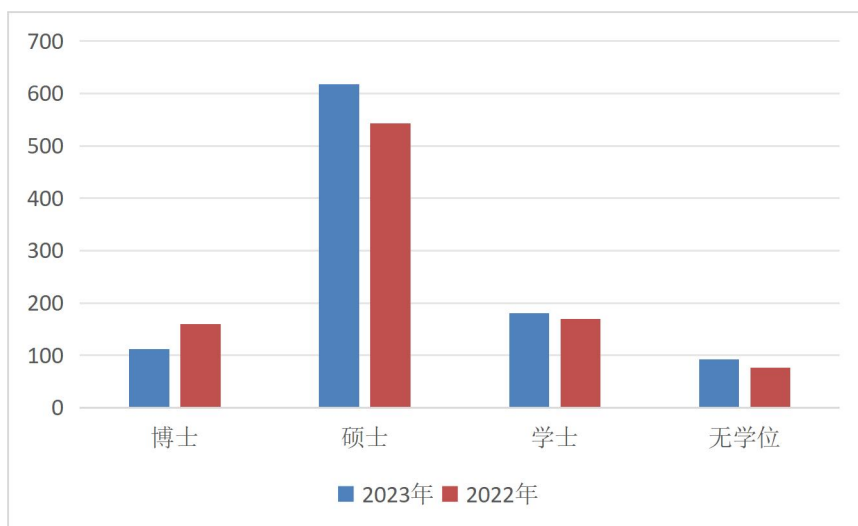


图3 近两学年专任教师学位情况 (%)

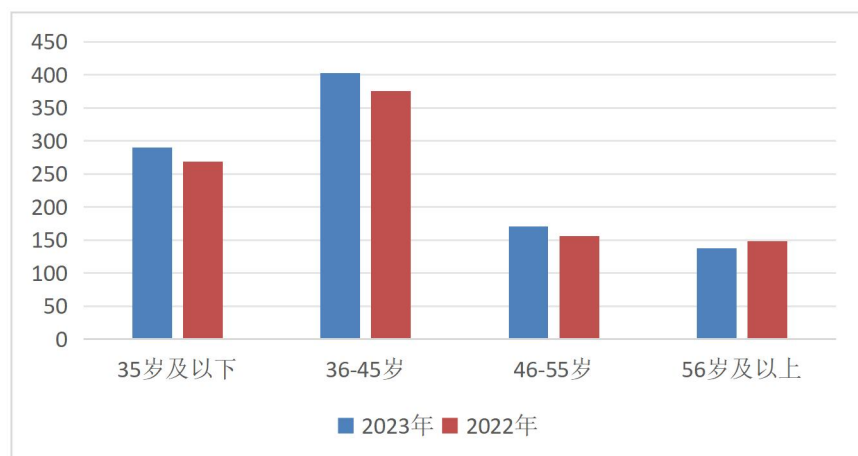


图4 近两学年专任教师年龄结构 (%)

学校目前有省级高层次人才 23 人，其中 2023 年当选 4 人；省部级突出贡献专家 1 人，其中 2022 年当选 1 人；省级教学名师入选者 2 人。

学校现建设有黄大年式教师团队 1 个，省部级教学团 3 个。

(二) 本科主讲教师情况

本学年高级职称教师承担的课程门数为 937，占总课程门数的 64.49%；课程门次数为 1942，占开课总门次的 53.68%。

正高级职称教师承担的课程门数为 411，占总课程门数的 28.29%；课程门次数为 622，占开课总门次的 17.19%。其中教授职称教师承担的课程门数为 361，占总课程门数的 24.85%；课程门次数为 557，占开课总门次的 15.4%。

副高级职称教师承担的课程门数为 617，占总课程门数的 42.46%；课程门次数为 1320，占开课总门次的 36.48%。其中副教授职称教师承担的课程门数为 548，占总课程门数的 37.72%；课程门次数为 1231，占开课总门次的 34.02%。

承担本科教学的具有教授职称的教师有 85 人，以我校具有教授职称教师人

计，主讲本科课程的教授比例为 85.86%。

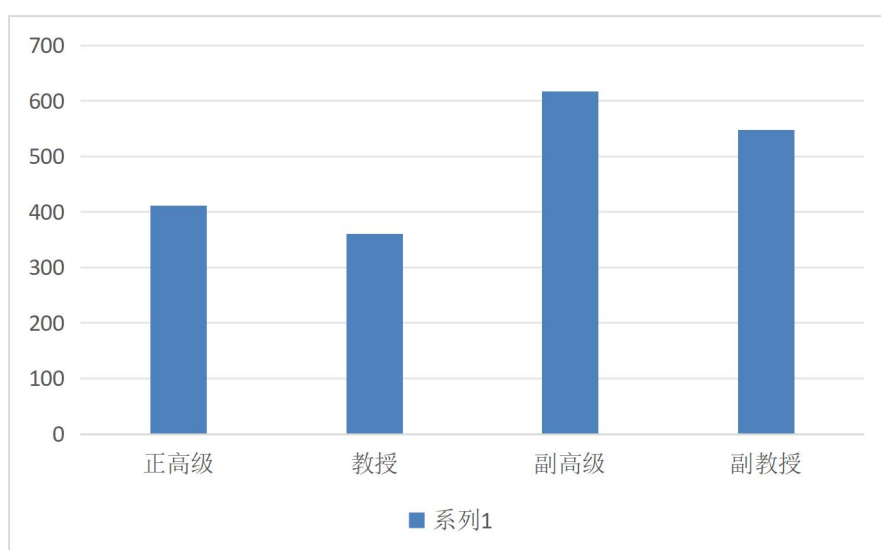


图 5 各职称类别教师承担课程门数占比 (%)

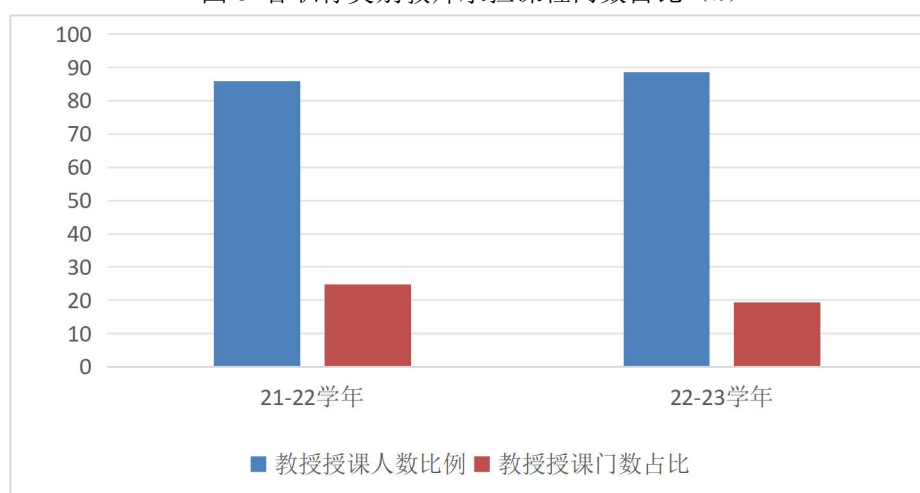


图 6 近两学年教授为本科生上课情况 (%)

本学年主讲本科专业核心课程的教授 52 人，占授课教授总人数比例的 42.98%。高级职称教师承担的本科专业核心课程 249 门，占所开设本科专业核心课程的比例为 59.15%。

(三) 教学经费投入情况

2023 年教学日常运行支出为 4678.64 万元，实验经费支出为 410.5 万元，实习经费支出为 359.7 万元。生均教学日常运行支出为 2737.65 元，生均实验经费为 240.20 元，生均实习经费为 210.47 元。近两年生均教学日常运行支出、生均实验经费、生均实习经费详见图 7。

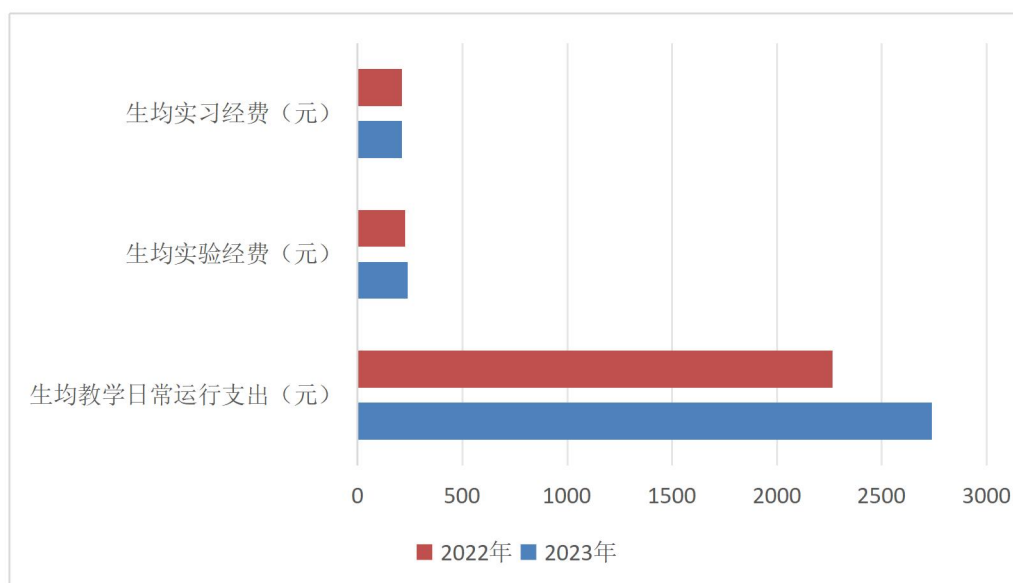


图7 近两年生均教学日常运行支出、生均实验经费、生均实习经费（元）

（四）教学设施应用情况

1. 教学用房

学校重视加强教学基础设施建设，逐步建成了环境优雅、设施完善、功能齐全的美丽校园。教学行政用房、教学附属用房、体育场馆、游泳馆、大学生文体活动中心、学术报告厅、各类实验室、实习实训场所、多媒体教室等设施齐备，能满足教学、各类会议、学生活动及科技文化活动需求，为人才培养提供了良好条件。

根据2023年统计，学校总占地面积526760.94m²，产权占地面积403534.00m²，学校总建筑面积为404509.43m²。

学校现有教学行政用房面积（教学科研及辅助用房+行政办公用房）共236638.55m²，其中教室面积88452.39m²（含智慧教室面积m²），实验室及实习场所面积48049.17m²，体育馆面积23576.91m²，运动场面积74775m²。

按全日制在校生17090人算，生均学校占地面积为30.82（m²/生），生均建筑面积为23.67（m²/生），生均教学行政用房面积为13.87（m²/生），生均实验、实习场所面积2.81（m²/生），生均体育馆面积1.38（m²/生），生均运动场面积4.38（m²/生）。详见表5。

表5 各生均面积详细情况

类别	总面积（平方米）	生均面积（平方米）
占地面积	526760.94	30.82
建筑面积	404509.43	23.67
教学行政用房面积	236638.85	13.87
实验、实习场所面积	48049.17	2.81
体育馆面积	23576.91	1.38

类别	总面积（平方米）	生均面积（平方米）
运动场面积	74775	4.38

2. 教学科研仪器设备与教学实验室

学校加强实践条件建设，满足实践教学需要。加大校内实验室建设投入，保持持续增长。学校现有教学、科研仪器设备资产总值达 1.401034 万元，生均教学科研仪器设备值 0.82 万元。当年新增教学科研仪器设备值 1045.55 万元，新增值达到教学科研仪器设备总值的 7.46%。

教学实验仪器设备台 9733（套），合计总值 1.14 亿元，其中单价 10 万元以上的实验仪器设备 147 台（套），总值 3915.21 万元，按在校生 17090 人计算，生均实验仪器设备值 6670.57 元。

学校有省部级实验教学中心 2 个，省部级虚拟仿真实验教学项目 1 个。加大校企合作力度，与企业合建校内实习实训中心 3 个、省级工程中心（研究平台）2 个，与吉林省东鳌鹿业集团有限公司、长春市白求恩口腔医院等省内外行业龙头企业、知名企业合作成立 5 个“现代产业学院”。保证实习实训时间，各专业均能按经管类专业不少于 14 周，人文社科类专业不少于 11 周，理工科专业不少于 16 周，医学类专业不少于 20 周的要求，严格执行计划，加强实习过程管理，保证实习效果和质量。

3. 图书馆及图书资源

学校文献资料不断丰富，网络信息服务良好。截至 2023 年 9 月，学校拥有图书馆 1 个，图书馆总面积达到 33837m²，阅览室座位数 2600 个。图书馆拥有纸质图书 131.19 万册，当年新增 3367 册，生均纸质图书 76.76 册；拥有电子期刊 12.8232 万册，学位论文 891.3726 万册。2022 年图书流通量达到 5.2392 万本册，电子资源访问量 826.6454 万次，当年电子资源下载量 17.565 万篇次。学校将继续加大电子图书资源建设，为学生提供更加多样化、泛在化的图书资源。根据学科专业的建设需要，进一步优化馆藏图书的科类结构，适时对纸质图书予以补充。

三、教学建设与改革

（一）专业建设

学校按照教育部“四新建设”精神、《深化高等学校学科专业调整优化改革服务吉林特色现代化产业创新实施方案（2023-2027 年）》、《普通高等教育学科专业设置调整优化改革方案》及吉林省《关于加快推动现代职业教育高质量发展的若干举措》（吉办发[2021]37 号）部署，紧扣“一主六双”高质量发展战略，坚持“地方性、应用型”导向，主动适应吉林全面振兴、全方位振兴对高素质人才的需要，进一步优化专业结构和专业布局。深化产教融合，创新人才培养

模式。加强专业内涵建设和人才培养，增强专业人才培养能力，提升人才培养的社会适应度和培养目标达成度。

合理调整学科专业的结构比例，以及专业门类与经济结构、科技结构、产业结构之间的联系，优化以工为主、以农为特色多学科协调发展的专业体系。一是围绕吉林省产业转型升级和优势产业领域，按照社会需要和学校发展需要，布局新能源汽车、机器人工程、数字经济、学前教育、网络与新媒体数字出版等新兴专业、交叉专业。二是加强市场调研和专业自身调整，综合人才需求、就业趋势的变化，会同相关部门做好人才培养、就业、招生联动，逐步形成专业调整与发展的常态化工作和管理预警机制。通过调整专业方向、更新教学内容和运用现代科技、信息技术等手段，对传统专业进一步完善升级。三是主动围绕吉林省“万千百”工程、“六新产业”和“四新设施”建设需求，以机械设计制造及其自动化、自动化、计算机科学与技术、食品科学与工程、动物医学、中医学、中药学、护理学、财务管理、金融学、美术学等 17 个一流专业、主干专业、重点建设专业为牵引，构建多学科交叉融合的专业发展平台，形成专业发展的梯次结构。召开专业建设工作研讨会，加强对专业建设的指导，强化建设过程质量，加快补短板、强弱项、扬特色。获批省重点学科建设点 1 个，省特色高水平专业 2 个、省一流本科专业 7 个、吉林省示范性产业学院 1 个、校级产业学院 5 个。在武书连全国民办大学学科排行榜中，学校自然科学类专业获评 B 级，位居吉林省民办本科高校第 1 名。

我校专业现有 7 个入选省级一流专业建设点。4 个入选“卓越工程人才”计划 2.0 专业，当年学校招生的校内专业 40 个，停招的校内专业 22 个，停招的校内专业分别是（见下表）：

停招及当年停招专业统计表

序号	校内专业名称	专业名称	专业代码	所属单位名称	专业设置年份	招生状态
1	市场营销	市场营销	120202	经济与管理学院	2005	已停招
2	环境工程	环境工程	82502	视觉艺术学院	2005	已停招
3	广告学	广告学	50303	视觉艺术学院	2005	已停招
4	旅游管理	旅游管理	120901K	经济与管理学院	2007	已停招
5	朝鲜语	朝鲜语	50209	语言文化学院	2007	已停招
6	园艺	园艺	90102	生命科学学院	2013	已停招

7	材料成型及控制工程	材料成型及控制工程	80203	智能制造学院	2013	已停招
8	产品设计	产品设计	130504	视觉艺术学院	2014	已停招
9	给排水科学与工程	给排水科学与工程	81003	视觉艺术学院	2015	已停招
10	保险学	保险学	20303	经济与管理学院	2016	已停招
11	道路桥梁与渡河工程	道路桥梁与渡河工程	081006T	视觉艺术学院	2016	已停招
12	车辆工程	车辆工程	80207	智能制造学院	2017	已停招
13	资产评估	资产评估	120208	经济与管理学院	2018	已停招
14	风景园林	风景园林	82803	生命科学学院	2019	已停招
15	应急管理	应急管理	120111T	经济与管理学院	2022	已停招
16	职业卫生工程	职业卫生工程	082903T	医药学院	2022	已停招
17	城市水系统工程	城市水系统工程	081011T	视觉艺术学院	2022	已停招
18	国际经济与贸易	国际经济与贸易	20401	经济与管理学院	2008	当年停招
19	土木工程	土木工程	81001	视觉艺术学院	2014	当年停招
20	俄语	俄语	50202	语言文化学院	2020	当年停招
21	智慧建筑与建造	智慧建筑与建造	082807T	视觉艺术学院	2022	当年停招
22	数字出版	数字出版	050307T	新媒体学院	2023	当年停招

我校专业带头人总人数为 54 人，其中具有高级职称的 39 人，所占比例为 72.33%，获得博士学位的 13 人，所占比例为 24.08%。

2023 级本科培养方案中，各学科培养方案学分统计如下表 6 所示。

表 6 全校各学科 2023 级培养方案本科专业培养方案学分统计表

学科	必修课学分比例 (%)	选修课学分比例 (%)	实践教学学分比例 (%)	学科	必修课学分比例 (%)	选修课学分比例 (%)	实践教学学分比例 (%)
哲学	--	--	--	理学	74.13	25.86	40.01
经济学	71.64	28.05	26.53	工学	70.24	28.56	35.56
法学	--	--	--	农学	70.04	29.96	40.07

学科	必修课学分比例 (%)	选修课学分比例 (%)	实践教学学分比例 (%)	学科	必修课学分比例 (%)	选修课学分比例 (%)	实践教学学分比例 (%)
教育学	72.72	27.28	23.51	医学	82.41	17.59	30.56
文学	70.83	25.47	36.03	管理学	69.23	27.66	31.14
历史学	--	--	--	艺术学	66.26	32.74	28.55

(二) 课程建设

1. 加强课程思政建设。把课程思政融入各主要教学过程和环节,进一步明确细化课程思政教学目标,丰富思政课程和课程思政的教学方式方法,在启发中进行思想引领和价值塑造,提升“课程育人”实效。发挥好吉林省本科高校课程思政联盟成员作用,加强与省内高校课程思政建设合作交流,每个专业强化了1-2门推广示范效应较强的课程,每门课程在教学过程中形成了3-5个课程思政典型案例。三是按照“两性一度”要求,加强了“一流本科课程”和“课程思政示范课程”建设。

2. 完善课程大纲和大纲说明。进一步修订完善课程教学大纲和实验实训大纲,使教学内容、教学方式方法、评价形式手段与课程设置有效达成。扎实做好“课程大纲说明”工作,加深对课程设置内涵的理解,进一步明确课程设置的目的是、意义和完成的主要任务。

3. 完善课程教学资源 and 教学内容。完善与教学方案相匹配的各类教学与学习资源。完善参考书目、课前预习、课后作业、课堂测验、电子图书、微课慕课素材、教学课件、电子视频、教学习题库、教学案例库、教学工具等教学和学习资源,已逐步形成课程教学资源持续更新的长效机制。加强教学资源的信息化建设,逐步开放教学素材、教学课件、微课慕课、教学案例、课程视频、教学工具等现有的课程线上教学资源,促进线上、线下混合式教学的有机结合。本学年,学校共开设本科生公共必修课58门,1248门次、公共选修课、专业课共1398门、2370门次。我校已建设有MOOC课程544门。

4. 创新教学方式方法和课程考核方式。继续强化线上线下相结合、课前课后相结合的混合式教学模式。强化过程性评价,鼓励线上、线下相结合的课程节点性考核、组群式考核、角色考核、模拟仿真等考核新形式和“无纸化”课程考试新方法。优化课程考核内容和比例结构,加强开放性、应用性、综合性题目的比重。

近两学年班额统计情况详见表7。

表7 近两学年班额统计情况

班额	学年	公共必修课 (%)	公共选修课 (%)	专业课 (%)
30人及以下	本学年	16.51	--	44.69

班额	学年	公共必修课 (%)	公共选修课 (%)	专业课 (%)
	上学年	18.32	48.98	38.03
31-60 人	本学年	39.26	--	35.91
	上学年	39.41	46.94	39.61
61-90 人	本学年	8.01	--	11.90
	上学年	11.22	--	15.98
90 人以上	本学年	36.22	--	7.51
	上学年	31.07	4.09	6.39

(三) 教材建设

加强教材建设。鼓励有经验、有能力的教师以及有丰富实践经验的企业专家、工程技术人员参与合作课程校本教材编写，2023 年学校公开出版自编教材 8 部。根据教育部《高等学校教材管理办法》的相关规定，加强内容审核。做好省重点立项教材编写，确保“马工程”重点教材的全面使用，马工程教材使用率达到 100%。学校重视教材选用工作，加强对选用教材质量的监督与管理，学生对选用教材的整体满意度为 97.33%，使用效果良好。

(四) 实践教学

1. 实验教学

为满足“四新”复合型人才多科能力培养的需要，按照“功能集约、资源共享、开放充分、运作高效”的思路，体现不同学科之间的渗透与融合。不断完善实践教学内容 and 实验项目优化、配套管理制度建设，加强产线实践训练，利用校企合作平台推进校、内外产线实践的基础性训练，促进与岗位实际的融合，切实提高学生基础实践能力、专业实践能力和综合实践能力。

搭建实践教学平台，完善实践教学体系。围绕培养规格和人才培养目标，搭建“四个平台”，即基础训练平台、专业能力训练平台、综合能力训练平台、拓展能力训练平台。培养学生的基础实践能力、专业实践能力、综合实践能力、创新创业实践能力。本学年本科生开设实验的专业课程共计 689 门，其中独立设置的专业实验课程 450 门。

学校有实验技术人员 9 人，具有高级职称 2 人，所占比例为 22.22%。

2. 本科生毕业设计（论文）

规范毕业设计管理，强化综合能力训练。学校加强毕业论文（设计）的选题管理和过程管理，按照一人一题的要求严格执行。学校引入维普论文管理平台和论文检测系统平台。本学年共提供了 2635 个选题供学生选做毕业设计（论文）。我校共有 334 名教师参与了本科生毕业设计（论文）的指导工作，指导教师具有副高级以上职称的人数比例约占 68.56%，学校还聘请了 123 位校外教师担任指

导老师。平均每位教师指导学生人数为 7 人。

3. 实习与教学实践基地

加强实践条件建设和实践教学管理,创新实践教学模式。依“功能集约、资源共享、开放充分、运作高效”的要求,加强对校内基础实验室、专业实验室、综合实验中心的资源整合与建设力度,开设各类实验项目 935 项,其中综合性、设计性实验项目 608 项,占比 65.03%。结合创新创业教育、专业技能竞赛、教师课题立项研究、毕业设计综合训练等需要,探索建立实验室开放制度,面向师生开放实验室 19 个,开放实验 187 项。学校现有校内外实习、实训基地 394 个 2022-2023 学年学校共有 69326 人次本科学生到企业进行各类实习实训。依托北京中软国际集团公司、苏州德创测控科技有限公司等 6 个校企共建实习实训中心,开展“实践教学项目化、实习环境企业化、实践过程真实化”的实践教学改革试点,推进产教深度融合,与吉林省东鳌鹿业集团有限公司、长春市白求恩口腔医院等省内外行业龙头企业、知名企业合作成立 5 个“现代产业学院”。

(五) 创新创业教育

坚持“创新之根在专业教育,创业之魂在创新”的理念,深化创新创业课程体系、教学内容、教学方法等改革,将双创教育融入人才培养全过程。构造双创教育与实践体系,实施双创课程平台建设计划,开展不同形式的创新创业培训项目,充分利用各类基地开展根植于专业知识的创新活动和二课堂活动。

1. 构建“一个学院、两级驱动、三级体系、四维联动、五类平台、六位一体”的大学生创新创业教育与管理体制。形成以“精神培育”为基础,以“苗子选育”为路径,以“协同共育”为特色的创新创业人才三级培育体系。建设专业创新实验室、工程训练中心、精益创业实训室、创业培训中心、创业孵化园区五大类创新创业平台。推动创新引领创业、创业带动就业,主动适应经济发展新常态,为地方科技进步、经济发展、社会管理创新发展提供强有力的人才支撑。

2. 形成了“六位一体”创新创业的教育模式。以“课程教学平台、项目竞赛平台、实践孵化平台”三个平台为载体,通过实施“专业+科研、平台+实训、基地+孵化”的助推式,将“理论教学、模拟实训、项目引导、竞赛驱动、实践体验、园区孵化”六个环节与专业培养紧密结合,构建并固化了“六位一体”层级、递进、开放式创新创业教育模式。学校在创新创业教育开展的过程中,遵循认识-实践-再认识-提高的规律,将“六位一体”层级开放式大学生创新创业能力培养思路,有效的贯穿到专业教育全过程,促进了创新创业教学和专业教学相融合;理论教学和实践教学相互支撑;课程教学 and 实际项目开展匹配,全面提升了大学生创新创业能力,保证了创新创业教育开展和创新型人才的培养质量。

3. 积极组织学生参加双创项目课题和竞赛。学校开设创新创业学院。设立创

创新创业奖学金 30 万元。拥有创新创业教育专职教师 6 人，就业指导专职教师 10 人，创新创业教育兼职导师 146 人。设立创新创业教育实践基地（平台）5 个，其中创业示范基地 1 个，高校实践育人创新创业基地 1 个，大学生创业园 1 个，创业孵化园 1 个。

本学年学校共立项建设国家级大学生创新创业训练项目 22 个（其中创新 15 个，创业 7 个），省部级大学生创新创业训练项目 72 个（其中创新 40 个，创业 32 个）。

（六）教学改革

结合学校实际与教育教学改革发展形势，在人才培养模式、课程建设、教学方式方法、考核方式等方面开展教学改革，效果明显，人才培养质量显著提升。

1. 创新应用型人才培养模式。初步形成了“专业招生、按类培养”“大类招生、交叉培养”和“产教融合、双院培养”等多形式并存发展的复合型、应用型人才培养模式。按照“四新建设”和应用型人才培养的要求，成立 5 个现代产业学院。6 个专业类纳入 16 个本科专业获批大类招生培养。计算机科学与技术、工商管理 2 个本科专业获批辅修第二学士学位。

2. 加强混合式课程建设，打造“长科一流课程”。学校认真贯彻落实一流课程建设的“双万计划”，结合课程思政建设、更新教学内容、创新教学方法、改革教学手段、丰富考核形式等改革内容，系统组织实施“一师一优课”课程建设项目。以“线上线下混合式课程”建设为重点，聚焦课程发展与改革前沿，开展《“一师一优课”课程建设指南与解析》《课程大纲说明》《课程教学目标达成度报告》《“一师一优课”课程认定》等工作，促进了教师信息化教学能力和课程建设水平的提升。第一批各分院（部）共提交建设“一师一优课”课程 212 门。经过学校组织专家组认定，148 门课程通过认定，其中示范性建设课程 59 门，重点建设课程 89 门。

3. 改革教学方式方法，提升教师人才培养能力。运用研究性、探究式等教学方式，引入“边练边讲、以练代讲、生讲生评、生问生答、案例点评”等教学组织与教学设计新形式，不断创新“线上线下混合式”教学手段，探索形成自主式、合作式、讨论式、组群式、研究式的教学方法体系。激发学生的学习积极性、主动性、创造性，推动教育教学主体从“以教为主”向“以学为主”转变。培养教师及管理队伍的教学信息化素养和现代化教学技术手段的掌握与应用，以先进的教学理念渗透、贯穿教学资源信息化建设，为变革教师教学方式、学生学习方式、师生互动方式提供有力支撑。进一步丰富线上教学资源，促进资源应用共享，为线上线下混合式教学提供有效支撑，为实现学分制选修、辅修学士学位、继续教育等人才培养改革与信息化教育资源的融合奠定基础。我校今年 1 位教师在全国

高校教师教学创新大赛获省级一等奖，2023 全国中教杯教师教学技能大赛论文组获国家级一等奖 1 名，2023 中国校园健康行动教育教学研究成果优质课件比赛中国国家级一等奖 1 名，2023 年吉林省首届“校史思政课”教学比赛获省级三等奖 1 名。

4. 注重过程性考核，改革课程评价方式。一是根据人才培养目标要求，积极探索从重视期末考试的终结性评价向注重全过程考核的形成性评价的改革，坚持知识考核与能力考核并重、过程考核与终结考核相结合。如视觉艺术学院实行专业课程集体评分，重点课程现场答辩的考核方式在艺术类专业教学评价中得以全面推广。二是改革试题内容，更加关注过程性考核，鼓励教师积极探索线上线下相结合的考试新形式。开放性、应用性、综合性题目所占比例要契合应用型人才培养目标定位和课程地位与课程性质要求。不断丰富课程节点性考核、组群式考核、角色考核、模拟仿真考核等形式。加强对命题质量管理，更加契合应用型人才培养目标定位和课程地位与课程性质要求。三是全面实施“课程无纸化考试改革”，明确“线上考试指导意见”，制定方案、明确要求、积极响应、全面做好题库建设等线上考试工作，有计划、有步骤，平台上共建设题库 1239 个，占到了学校考试课、闭卷考查课总数的 65%左右，目前在持续建设和完善过程中。

5. 积极开展教学研究，推进教学管理改革。坚持将教学研究、改革创新与管理实践紧密结合，围绕人才培养模式改革、质量监控与保障、教学方法改革、转型发展等研究领域，开展教学研究。并将研究成果形成工作方案或规章制度，用以指导教学管理和教学改革工作。加强教学改革研究，结合学校发展目标任务、发展实施路径、人才培养改革、专业课程建设、教学信息化建设等重点、热点，开展前瞻性问题导向性研究。探索尝试重点项目委托制。2022-2023 学年，我校获省部级教学成果奖 5 项（最近一届 2022 年）。本学年我校教师主持建设的省部级教学研究与改革项目 15 项。

表 8 2023 年我校教师主持省级及以上本科教学工程（质量工程）项目情况

项目类型	国家级（教育部）项目数	省部级项目数	总数
教育教学研究与改革	--	15	15
教学成果奖	--	5	5
省级及以上本科教学项目建设情况数据	--	8	8

四、专业培养能力

（一）人才培养目标定位与特色

学校人才培养目标定位：培养德、智、体、美、劳全面发展，具有社会责任感、创新精神、扎实的专业理论基础和实践动手能力的高素质应用型、复合型人

才。

定位人才培养目标是构建应用型人才培养体系的前提，学校坚持应用型本科办学定位 20 年，始终致力于应用型人才培养。特别是学校 2015 年被批准为“吉林省地方本科高校整体转型发展试点院校”以后，制定“长春科技学院整体转型工作方案”，启动“应用型本科人才培养体系创新与实施工作计划”，开始了应用型本科人才培养体系建设的进程。成果根据应用型人才培养特点，进一步理清人才培养特点内涵，搭建好体系框架，筑牢平台基础，做好系统保障。学校通过组织召开教育教学思想大讨论，走访省内规模以上企业，调研不同区域、与学校有合作关系的实习就业基地，采用逆推法，总结提炼了“高素质应用型”的五个特点：即必备的专业基础理论知识，扎实的专业技术能力，较强的首岗胜任能力，一定的创新意识和创新能力，优秀的职业精神和社会适应能力，五者相辅相成、相互促进。

学校将总体人才培养目标定格为：面向地方经济社会发展，适应现代化生产、建设、管理、服务等一线岗位需要，掌握必备的专业基础理论知识、扎实的专业技术能力、较强的首岗胜任能力、一定的创新意识和创新能力以及优秀的职业精神和社会适应能力的高素质应用型人才。该目标具有三个特点：即地方性的服务面向、高素质的培养规格、以及服务一线的岗位指向。以此作为学校应用型人才培养体系建设的逻辑起点和各专业培养规格制定的参考基础。

学校围绕应用型人才培养目标，形成了融合时代新精神、新要求的“能力本位、立体化、三结合”的应用型人才特色培养模式。“能力本位”是指将培养学生的综合能力，特别是专业应用能力、实践动手能力作为主线贯穿于人才培养过程始终，突出应用型本科特点。“立体化”是指纵向包括教学体系、教育内容、教学方法、教学管理方式四个项目；横向包括三项互相结合的内容与要求。“三结合”是指四个项目各自要素的“三结合”，即三结合的教学体系是人才培养的基本框架、前提基础，三结合的教育内容是核心、关键，三结合的教学方法是实现方式，三结合的管理方式是实现人才培养目标的保证。根据经济社会产业发展和人才培养改革的实际，不断调整完善培养目标、培养规格和教学体系，通过“专业招生、按类培养”“大类招生、交叉培养”和“产教融合、双院培养”等人才培养方式，赋予该模式丰富的时代内涵。

（二）专业课程体系建设

学校紧扣“四新建设”及吉林省“一主六双”高质量发展战略，围绕吉林省“万千百”工程、“六新产业”和“四新设施”建设需求，坚持“地方性、应用型”导向，主动适应吉林全面振兴、全方位振兴对高素质人才的需要，进一步优化专业结构和专业布局。构建以工学为主，以农学为特色，医学、管理学、经济

学、艺术学、文学、教育学、理学等多学科协调发展的专业体系。

学校各专业平均开设课程 64 门，其中公共课 25 门，专业课 39 门；各专业平均总学时 2607，其中理论教学与实验教学学时分别为 1642、429。各专业学时、学分具体情况参见附表 6。

（三）立德树人落实机制

学校以“促进学生德智体美劳全面发展，培养社会主义事业建设者和接班人”为目标，锁定“培养什么人、怎样培养人、为谁培养人”核心命题，以师德师风立德、以教育主阵地树人，逐步完善德育教育体系和德育工作机制。

1. 加强师德师风建设，做好学生道德表率。将“师德师风”作为教师评价的第一标准，督促教师严格遵守并履行学校教学管理规范和学术道德规范，将教书育人融入教学过程，推动师德师风建设常态化、长效化。促进教师树立“以德立身、以德立学、以德施教”的理想信念和道德情操，更好担负起学生锤炼品格、学习知识、创新思维、奉献祖国的引路人责任，做学生为学、为事、为人的示范。

2. 提升思政课程教学效果，推进课程思政建设改革。落实《新时代爱国主义教育实施纲要》和《新时代公民道德建设纲要》，充分发挥思政课主渠道、主阵地作用，全面提升思政课建设水平和教学质量。推进理想信念教育常态化、制度化，加强中共党史、新中国史、改革开放史、社会主义发展史教育和爱国主义、集体主义、社会主义教育。推进习近平新时代中国特色社会主义思想，特别是习近平总书记关于教育的重要论述武装头脑、指导实践、推动工作。各教学部门根据不同专业人才培养特点和培养规格要求，重点发掘各类课程的思想教育元素，提升教师课程育人能力，使思政课程与课程思政同向同行，形成学科、专业、课程协同育人效应。

3. 创新思想政治工作模式，加强思政教育品牌建设。以习近平新时代中国特色社会主义思想为指导，以理想信念教育和爱国主义教育为核心，不断完善党委统一领导、党政齐抓共管、职能部门紧密配合、教学单位具体实施的大学生思想政治工作机制。逐步形成“一个理念、两支队伍、三主作用、四项工程、五个进入”的“一二三四五”大学生思想政治工作模式。加强思想政治教育品牌建设，实施“青年马克思主义者培养计划”和“思想政治教育品牌计划”，办好校院两级青马工程培训班，加强学习筑梦班和学生干部培训班的培养教育，做实做强“三下乡、返家乡、扬帆计划、绿环青年志愿者计划、大学生志愿服务西部计划”等特色社会实践活动。

4. 构建“五育并举”育人格局，促进学生全面发展。促进德育教育、体育教育、美育教育和劳动教育与专业教育的有效结合。广泛开展社会公德、职业道德和家庭美德教育，细化德育教育工作目标，建立科学的评价体系。创新体育教学

模式，将体育社团、体育教学俱乐部融入“1+X+2”的体育教学模式，培养学生养成自我锻炼的好习惯。完善“四全四多”美育体系，多渠道、多层次、全过程提高学生的审美素养。加强劳动课程建设，明确教学内容，规范考核标准和考核形式，组织学生积极参加校内外公益性、服务性劳动，培养学生树立正确的劳动观。

5. 创新预备役教育方法，促进与人才培养有效结合。积极探索大学生预备役教育与专业人才培养有效结合的方式方法，以思想教育为先导，以服务教学为中心，以军人规范为标准，开展融课程平台、课余军训、实战演练、扶贫救灾一体化学习训练活动，将预备役制教育和专业教育、思政教育、国防教育有机结合，培养学生高尚的道德情操，磨练优秀的意志品质，增强坚定的信心勇气。

6. 强化指导服务育人，形成浓厚的人才成长环境。完善学业指导体系，加强在关键性时间节点的学业预警常态化工作，教学过程中科学合理设置学生学业量，加大学生自主学习时间，支持学生早进课题、早进实验室、早进团队，使学生有更多的学习经历与学习体验。规范大学生心理健康教育课程建设，建成线上线下结合、个体团体咨询兼顾，专兼职教师共同参与的立体式心理健康咨询服务体系。形成以国家奖助学贷款为主，奖助学金、勤工助学基金、特殊困难补助和学费减免等相对完善的助学体系。完善创业服务体系，对有创业意愿的学生进行项目帮扶、资金帮扶、政策帮扶，择优在大学生创业园进行落地孵化。深入推进安全教育，定期开展校园安全检查，落实安全责任制。建立校园安全管理长效机制，有效防范校园重特大事故发生，切实维护校园安全、和谐、稳定。

（四）专任教师数量和结构

学校各专业专任教师生师比最高的学院是医药院学院，生师比为 47.70:1；生师比最低的学院是生命科学学院，生师比为 14.08:1；生师比最高的专业是小学教育，生师比为 75.12:1；生师比最低的专业是学前教育，生师比为 1.06:1。分专业专任教师情况参见附表 2、附表 3。

（五）实践教学

学校按照“功能集约、资源共享、开放充分、运作高效”的思路，体现不同学科专业的相互渗透与融合，进一步加强校内实践教学平台整合和校外实习实训基地建设与使用。不断完善实践教学体系、实践教学内容和实验项目优化、配套管理制度建设，加强产线实践训练，利用校企合作平台推进校、内外产线实践的基础性训练，促进与岗位实际的融合，切实提高学生基础实践能力、专业实践能力和综合实践能力。

校内实践教学体系大体分为三个部分，其中基础性实验占校内实践教学比例

20%左右，主要针对学生实验基本操作、实验技法及验证性实验；能力拓展性实验、实训占 40%左右，包括开放性、设计性实验及学科竞赛等；岗前训练类实践占 40%左右，主要保留面向行业、企业产线生产通用性、基础性实验、实训、实习，针对产线实际，利用校企合作平台，完成产线生产实际的实训等。

理、工、农、医类专业按照《国标》要求实践性教学环节（含课内实践环节）学分占总学分的比例 30%~40%；经、管、文、艺类专业实践性教学环节（含课内实践环节）学分占总学分的比例不低于 25%。按周单独设置的实践环节，每周按 16 学时计入总学时。

学校专业平均总学分 162.96，其中实践教学环节平均学分 28.17，占比 17.29%，实践教学环节学分最高的是专业建筑学，占比 45.75%，最低的是专业小学教育，占比 21.33%。校内各专业实践教学情况参见附表 5。

五、质量保障体系

学校根据应用型人才培养目标和规格的变化，依据《普通高等学校本科专业类教学质量国家标准》要求，结合教育教学改革新理念、新标准以及学校发展实际，修订各主要教学环节教学规范和质量标准，建立覆盖教学设计、实施和评价全过程的教学质量常态化监控机制。

（一）校领导情况

我校现有校领导 9 名。其中具有正高级职称 6 名，所占比例为 66.67%，具有博士学位 1 名，所占比例为 11.11%。学校牢固树立以教学为中心、服务育人观念，主动热情为教学服务、为学生服务、为教师服务、为学校建设与发展服务。学校始终把教学工作作为重点列入各级领导班子议事日程，经常深入教学一线，定期组织召开校长办公会、党委常委会、教代会集中研究解决教学问题。为全面推进校企合作，董事长、校长等亲自率团赴省内及上海、江苏、浙江等地考察签约，分管领导多次主持洽谈会，加强沟通合作。

（二）教学管理与服务

校级教学管理人员 6 人，其中高级职称 3 人，所占比例为 50%；硕士及以上学历 3 人，所占比例为 50%。

院级教学管理人员 14 人，其中高级职称 9 人，所占比例为 64.29%；硕士及以上学历 9 人，所占比例为 64.29%。

（三）学生管理与服务

学校有专职学生辅导员 86 人，其中本科生辅导员 66 人，按 13253 本科生数计算，学生与本科生辅导员的比例为 201:1。

学生辅导员中，具有高级职称的 2 人，所占比例为 2.33%，具有中级职称的 29 人，所占比例为 33.72%。学生辅导员中，具有研究生学历的 55 人，所占比例为 63.95%，具有大学本科学历的 29 人，所占比例为 33.72%。

学校配备专职的心理咨询工作人员 5 名，学生与心理咨询工作人员之比为 2651:1。

（四）质量监控

进一步加强教师质量意识，完善质量标准体系，明确社会需求，突出主体地位，完善配套机制，创新过程监控工作方式，增强质量监控合力。

1. 形成监控体系，职责清晰分工明确。将原“集团、学校、分院”三级监控体系，调整为“学校、分院、专业（群）”三级监控体系，实施教学质量“校长责任制”和“一票否决制”。吸收行业企业、专家教授及管理人员 12 人充实督导队伍。各分院（部）建立督导组，与主管领导共同负责日常教学秩序和教学质量监控，落实教学质量责任，严格执行教学质量标准，组织开展各类评教、评学等评价活动。。

2. 健全监控管理制度，实施五位一体模式。初步形成了内容全面、程序规范、科学实用的质量管理标准与监控制度体系。坚持教学质量监控，建立行政管理、专家督导、学生评教、教师评学、社会评价“五位一体”的教学质量监控评价模式，形成输入、输出、反馈、调控的自我控制回路。

3. 开展质量常态监控，重视结果反馈应用。坚持多方联动开展常态监控，对教学活动和管理工作实行全面约束和监督，坚持日常检查和定期检查相结合、全面检查和专项检查相结合、行政管理和专家督导相结合。坚持开展教学检查、业务考核、领导听课、同行评价、教师评学、学生评教等教学评价评估活动。加强监督反馈，通过采取自主教学检查、评价与反馈、结果分析和自觉持续改进等方式，定期对各主要教学环节的质量实施监控与评价。将评价结果与教师评优评先、职称评定、职务晋升、奖励惩罚有机结合起来，促进教师提升质量意识的自觉性、主动性。学校有专职教学质量监控人员（教学督导人员）12 人。具有高级职称的 12 人，所占比例为 100%，具有硕士及以上学位的 7 人，所占比例为 58.33%。本学年内督导共听课 650 学时，校领导听课 86 学时，中层领导干部听课 220 学时，本科生参与评教 7800 人次。

六、学生学习效果

（一）毕业情况

2022-2023 学年学校为学生选配了具有高级职称的本科生导师 50 名，指导学生选课，做好学业发展规划，实施效果较好。学生考试成绩基本呈正态分布，

总体及格率为 96.58%，优秀率为 23.36%。2023 届应届本科毕业生 3057 人，授予学位 3033 人，应届本科毕业生学位授予率 99.42%。CET-4 累计通过率为 11.50%、CET-6 累计通过率为 9.30%。考取硕士研究生 175 人，占毕业生的 5.73%。获得职业资格证书达 773 人次，其中专业技术人员资格证达 466 人次。2023 年获得政府、奖助学金、学校奖助学金、勤工助学金 7041 人次，金额累计 1164.43 万元。

（二）就业情况

学校实施就业工作“一把手”工程，着力提升就业率和就业质量。通过扎实做好“一个指导”，突出“两个重点”，把握“三个到位”，抓好“四个环节”等系列举措，学生就业率和就业质量明显提升。截至年 8 月 31 日，学校应届本科毕业生总体毕业去向落实率 94.23%。毕业生最主要的毕业去向是签就业协议形式就业 2513 人，占 82.42%。升学 175 人，占 5.73%，其中出国（境）留学 15 人，占 0.49%。对目前工作的职业发展前景和工作内容满意度相对较高，均在 95% 以上。毕业生就业区域分布，就业去向基本符合学校办学定位和人才培养目标定位

（三）转专业与辅修情况

本学年，转专业学生 45 名，占全日制在校本科生数比例为 0.33%。

七、特色发展

（一）形成了围绕梅花鹿产业及科学研究、人才培养和服务地方经济社会发展的“产学研用”四位一体办学特色。

学校始终以服务地方经济社会发展为价值诉求，秉持主动服务吉林省乡村振兴和人类大健康理念，紧扣吉林省梅花鹿特色产业，先后投入经费 3000 余万元，围绕梅花鹿繁育饲养、疾病防控、功能食品、生药开发等关键技术，依托鹿业工程国际科技合作基地、吉林省鹿业工程研究中心等国家级、省级科研平台，建立了 4 个对外服务型研发基地和 6 个高层次人才联合培养基地，依托 8 个国家级、省级科研平台，组建 6 个国内、国际合作研发团队。开展鹿茸干细胞与器官再生、鹿茸快速生长与逆向骨化、鹿茸生物反应器表达昂贵活性因子等基础性研究，以及建立梅花鹿标准化饲养管理技术体系、行业企业系列技术标准等应用性研究。取得了国家自然科学基金、中科院 A 类先导专项、863 和 973 子课题、吉林省自然科学基金重点项目等重大应用基础研究成果，获得了国家科技进步奖、吉林省科技进步奖、吉林省自然科学奖等重大科研获奖。实现了促进血管生成、神经再生、软骨修复、鹿茸免疫功能细胞因子、鹿尾腺精华液等 20 余种高附加值功能

性产品的成果转化。解决了吉林省梅花鹿产业基础学科前沿研究层次不高、标准化饲养体系和质量检测体系不全、成果应用和开发的平台数量不够等制约梅花鹿产业升级发展的关键技术和成果转化的瓶颈。有效促进了吉林省梅花鹿特色产业的健康持续发展。

学校形成了围绕吉林省梅花鹿特色，以学科交叉的应用基础研究为基础、以产业龙头企业成果转化为路径、以多科性人才培养为支撑，在服务地方经济社会发展方面具有引领示范效应的“产学研用”四位一体办学特色。学校梅花鹿关键技术的基础性、应用性研究已经居于国际领先地位，具有较强的国际学术竞争力和公认的社会影响力。与吉林省东鳌鹿业科技开发有限公司共建的梅花鹿产业学院获批“吉林省首批示范性产业学院”，学校被评为“吉林省人才培养模式创新试验区”，“鹿产品开发与网店运行”项目获“全国大学生互联网+”创新创业大赛金奖。

（二）形成了契合吉林省产业的学科专业结构和多科性综合人才培养的比较优势。

坚持专业布局与发展的“地方性、应用型”导向，围绕吉林省支柱产业、优势产业、新兴产业和现代服务业的产业结构和地方经济社会发展急需的行业领域，布局以产业为导向的装备制造产业、电子信息产业、汽车产业、建筑产业、现代农业、医药健康产业、现代服务产业、文化创意产业等8个专业集群；形成了门类比较齐全的9个学科门类、34个一级学科，满足吉林省产业复合型人才多科性交叉培养的需要。生物与医药、食品工程、中药学、工商管理等4个学科为学校重点学科，其中食品工程为省级重点学科。医科、农科2个学科以及中医学、中药学、食品科学与工程、动物医学等13个一级学科均为吉林省同类院校特有学科，学校独特的学科专业结构体系，紧密契合吉林省战略发展与产业转型升级对高素质复合型、应用型人才的需求。

学校获批吉林省首批应用型本科院校整体转型试点高校、吉林省高校卓越工程师培育培养计划试点高校；获批省级一流本科专业7个、特色高水平专业和品牌专业3个、省级高校创新创业教育改革试点专业1个；国家和省级一流本科课程、学科育人示范课程、示范性在线开放课程、课程思政示范课程等11门；省教学改革示范项目（A类）1项、省级实验教学示范中心2个、省级大学生校外实践教育基地3个。

（三）形成了“能力本位、立体化、三结合”的应用型、复合型人才培养模式。

学校以“追求卓越、超越自我”为核心内涵的“东鳌文化”精神引领，本着培养具有社会责任感、创新精神、扎实的专业理论基础和实践动手能力的社会主义建设者和接班人，将预备役教育融入思想政治教育，培养学生高尚的专业思想和社会责任感，增强学生的专业认同和思想认同。学校的人才培养在定位坐标的引领下，构建了“能力本位、立体化、三结合”的应用型人才培养模式，经过多年的实践，得到了进一步的完善和提升，取得了很好的检验效果，并获得2014年吉林省教学成果二等奖，在省内具有一定影响力。学校根据经济社会产业发展，调整完善培养目标、培养规格和教学体系，通过“专业招生、按类培养”“大类招生、交叉培养”和“产教融合、双院培养”等多元化人才培养方式，专业人才培养逐步满足产业和岗位对应用型人才的需要。

根据毕业生跟踪回访反馈，近三届本科毕业生吉林省内就业比例达到35%以上，专业对口率81%以上，毕业生就业区域分布和就业去向符合学校办学定位和人才培养面向定位。学校人才培养赢得了良好的社会声誉，对生源的吸引力逐年增强，其中吉林、辽宁、黑龙江等省份第一志愿录取率达到100%，录取分数线均高出吉林省最低控制线，部分专业达到省属重点大学的录取分数线。近五年，学生省级及以上各类学科技能竞赛获奖2000余人次，获得各类职业资格证书20000余人次。我校在第九届中国国际“互联网+”大学生创新创业大赛中，获得省赛1金奖、3银、5铜的优异成绩！并且陈海燕教授指导的《莎原辽阔-吉莎2号沙土种植冷榨赋能一体化》项目，荣获国赛铜奖，首次实现我校“互联网+”大赛国赛奖牌零的突破。

八、存在问题及改进计划

（一）存在问题

1. **应用型内涵改革方面。**学校适应新形势要求和应用型人才培养办学发展的制度体系和工作机制需要进一步完善。配合转型发展和应用型人才培养的岗位设置和绩效考核等激励机制尚未实施。

2. **师资队伍结构方面。**中青年骨干教师及高层次人才培养进度有待进一步提升。教师企业实践经验和解决工程问题的实践能力还有待提升。高端人才相对不足且学科分布不均衡，影响到高水平科研及教研项目的申报和高层次研究成果的数量。

3. **专业设置与建设方面。**与学校发展定位和社会需要相适应的专业设置与结构调整优化工作尚未完成。新理念、新趋势、新要求下的课程体系、教学内容与人才培养目标还没有达到完全适应。

4. **质量控制效果方面。**用人单位、企业和社会对教学质量、人才培养目标设

定、课程体系和教学内容的参与和监控有待加强。部分教学环节的质量标准还需要进一步调整完善。评价和监控手段偏于传统，还没有建成基于大数据的教学质量监控与评价平台。

（二）改进措施

1. 应用型内涵改革方面

以“大学能力建设和完善现代大学治理结构与治理体系”为引导，适应当前教育教学改革的新理念、新精神和新要求，进一步优化顶层设计，认真完善内部治理体制机制改革和激励机制改革等相关方案和配套制度，形成充分体现民办高校特点的制度体系和办学模式。

一是在“董事会领导、校长负责、党委政治领导、教授治学、民主管理”体制框架下，严格落实《长春科技学院章程》，完整体现学校的办学理念和目标，有力促进民办高校依法办学、自主管理、民主监督、社会参与和科学发展。

二是贯彻落实学校《教育事业发展“十四五”规划》，对标提出的建设“有区域特色的一流应用型本科大学”战略目标，进一步提升办学层次、提高办学质量、坚持内涵发展的根本任务，把获批硕士授权单位和更名为长春科技大学作为重点任务。

三是根据新修订的《中华人民共和国职业教育法》，结合学校应用型本科人才培养目标定位，对标社会经济和产业发展需要，紧紧围绕四新建设、产业学院发展等新理念、新趋势、新要求，按照专业分类建设的思路，试行在普本教育中融入职业教育改革试点。

四是改革奖励分配制度、职称评聘制度和激励机制，实行岗位管理和绩效考核，逐步完善与民办学校内部治理和应用型人才培养相适应的管理制度体系。

2. 师资队伍结构方面

按照“引培并重、高端引领、梯队建设、分类管理”的思路，加强平台条件建设，加大人才引进和培养力度，提升教师人才培养综合能力，持续优化队伍结构。通过科学定岗、合理定标及完善教师评价体系和激励机制，强化各级各类教师的岗位管理。

一是改革人才引进培养政策，加大引进培养力度。按照建成高水平、有特色的一流应用型本科高校目标以及获批硕士学位授权单位和更名大学重点任务，根据学科建设、专业建设需要，配合学校高学历、高职称等高端人才引进政策，大力引进优秀拔尖人才、学科领军人物和专业带头人。建立人才引进快速反应、快速决策的绿色通道，落实高端人才住房补贴、科研启动经费、岗位津贴和解决子女配偶工作等待遇。

二是以专业建设、课程建设为载体，依托校内外平台资源，加大教师队伍常态化人才培养能力和业务水平的校内培训力度。助力青年教师做好职业设计与规划，帮助青年教师正确认识自我，能够把自身发展与学校教育事业的发展有机结合起来，促进教师又好又快发展。采取校内校外相结合、学历教育与短期教育相结合，落实青年拔尖人才培育计划、青年教师双导师制、博士双百工程等项目，完善中青年骨干教师的选拔培养考核机制和双师素质认定标准，健全教师培养培训工作和教师企业实践的长效机制。

三是改革考核分配制度等专项工作。梳理校院二级管理制度框架，明确各级管理部门和教师职责范围，实施不同职称、不同类型教师的分类管理和分类评价，构建与校院二级管理相匹配，适应学校发展需要的岗位考核评价体系和激励示范机制。将教师政治表现、师德师风、科研业绩、教育教学改革效果、教学建设与服务、双师双能素质、学生学业指导等纳入考核评价体系。以年度考核为依托，加强教学过程评价，实行教师自评、同行评价、学生评价、管理人员评价、社会评价相结合，建立科学合理的评价机制。考评结果与绩效工资挂钩，通过优胜劣汰的用人机制和多劳多得、优劳优酬的分配机制，提升教师职业能力管理，引导教师积极开展科学研究，深入推进教育教学改革，促进提升教师的人才培养能力和社会服务能力。

3. 专业设置与建设方面

按照“四新”建设要求，优化专业结构布局，调整专业方向，进一步提升人才培养的社会适应度和培养目标达成度。以双一流建设为引领，全面加强专业与课程的内涵建设，完成“人才培养方案修（制）订”和“一师一优课”建设。

一是适应吉林全面振兴、全方位振兴对高素质人才的多元化需要，按照社会和学校发展需要，合理调整专业。依据地方产业需求确定学校重点建设专业，并以此为支撑组建专业群。按照“四新建设”要求增设和撤销专业，合理调整学科专业的结构比例，以及专业门类与经济结构、科技结构、产业结构之间的联系，优化以工为主、以农为特色多学科协调发展的专业体系。召开专业建设工作研讨会，加强对专业建设的指导，强化建设过程质量，加快补短板、强弱项、扬特色。

二是完成《人才培养方案》修（制）订工作。完善产教融合下的人才培养方案，提升人才培养的社会适应度，促进专业链与产业链、课程内容与行业标准、教学过程与生产过程对接、人才培养与产业需求融合。与行业、企业共同制订人才培养方案、共同开发课程资源、共同实施培养过程、共同评价培养质量，对人才规格要求、课程体系、教学内容、教学方式和学生学业考核评价方法等进行构建或优化，推进“岗课赛证”综合育人模式的改革。全面落实党的教育方针和“立德树人”的根本任务，完善德育、体育、美育和劳动教育课程设置及学分，规范考核标准和考核形式。根据经济社会、产业发展以及“四新”培养对职业、岗位

提出的新要求，围绕知识与应用能力、实践和创新能力培养，将职业教育理念融入人才培养计划，全面修订《人才培养方案》，调整完善培养规格、培养层次、培养形式、培养对象及培养方式。

三是创新应用型人才培养模式，按照“四新建设”和应用型人才培养的要求，顺应产业发展和岗位能力，初步形成了“专业招生、按类培养”“大类招生、交叉培养”和“产教融合、双院培养”等复合型、应用型人才培养模式。制定《大类招生与人才培养原则意见》，优化大类培养平台课程，促进专业融合发展，修订《大类招生专业培养方案》，确定相应的课程体系、学分标准和学位授予标准。进一步加强现代产业学院建设，按照学校《现代产业学院建设工作方案》，将“现代产业学院建设”纳入部门工作的议事日程，根据产业学院建设新形势、新要求和自身实际，发挥人才培养协作体效应，深化产教融合校企合作机制改革。完善现代产业学院人才培养相关管理办法和工作运行机制与管理服务机制。

四是围绕课程育人实效，抓体系项目、促高质量建设。以人才培养方案修制订为契机，优化课程结构和体系。丰富线上课程资源，提升教师队伍教学能力和课程质量，实施“一师一优课”项目，以“线上线下混合式课程”建设为重点，从《课程建设指南与解析》《课程大纲说明》和《课程教学目标达成度报告》等入手，开展课程内涵建设工作。

4. 质量控制效果方面

进一步强化教师质量意识，完善质量标准体系，明确社会需求，突出主体地位，完善配套机制，创新过程监控工作方式，增强质量监控合力。

一是加强监督反馈，定期对各主要教学环节的质量实施监控与评价。将评价结果与教师评优评先、职称评定、职务晋升、奖励惩罚结合起来。

二是发挥产业、行业、企业的监控与指导作用，在人才培养方案的制定、课程标准的制定等方面，与合作企业共同修订人才培养方案，主动邀请企业人员参与论证评价，认真听取毕业生和就业单位意见建议，优化培养方案和教学环节，保障培养质量。

三是拟购置“智慧评教系统”和“大数据分析系统”，利用大数据技术手段进行全面、及时、可视化的教学评价与统计分析，提升了教学质量监控评价的时效性

附录

本科教学质量报告支撑数据

1. 本科生占全日制在校生总数的比例 77.55%
2. 教师数量及结构

(1) 全校整体情况

附表1 全校教师数量及结构统计表

项目	专任教师		外聘教师		
	数量	比例 (%)	数量	比例 (%)	
总计	553	/	449	/	
职称	正高级	61	11.03	99	22.05
	其中教授	54	9.76	76	16.93
	副高级	171	30.92	171	38.08
	其中副教授	147	26.58	102	22.72
	中级	201	36.35	128	28.51
	其中讲师	165	29.84	72	16.04
	初级	120	21.70	51	11.36
	其中助教	113	20.43	43	9.58
	未评级	--	--	--	--
最高学位	博士	64	11.57	48	10.69
	硕士	407	73.6	211	46.99
	学士	64	11.57	116	25.84
	无学位	18	3.25	74	16.48
年龄	35岁及以下	197	35.62	93	20.71
	36-45岁	258	46.65	145	32.29
	46-55岁	62	11.21	109	24.28
	56岁及以上	36	6.51	102	22.72

(2) 分专业情况

附表2 分专业专任教师数量情况

专业代码	专业名称	专任教师数量	生师比	近五年新进教师	双师型教师	具有行业企业背景教师
020301K	金融学	21	12:1	11	2	4

020302	金融工程	11	7:1	5	2	2
020303	保险学	2	19.5:1	1	1	
020401	国际经济与贸易	11	4.09:1	7	1	2
040106	学前教育	20	0.85:1	11	0	
040107	小学教育	8	75.12:1	4	0	
050103	汉语国际教育	18	18.56:1	9	3	2
050201	英语	15	23.47:1	12	2	
050202	俄语	6	4.17:1	3	1	1
050207	日语	11	9.18:1	4	0	
050209	朝鲜语	5	3.20:1	3	1	
050303	广告学	4	3.25:1	1	0	
050306T	网络与新媒体	3	8:1	3	1	1
050307T	数字出版	1	0:1	1	1	
070302	应用化学	13	14.85:1	5	1	
080202	机械设计制造及其自动化	22	15.95:1	16	3	3
080204	机械电子工程	9	7.89:1	4	1	2
080207	车辆工程	7	8.43:1	6	5	4
080714T	电子信息科学与技术	16	19.94:1	10	3	
080717T	人工智能	7	28.57:1	4	1	
080801	自动化	11	13.64:1	9	1	
080802T	轨道交通信号与控	11	12.91:1	5	0	

	制					
080901	计算机科学与技术	17	12.47:1	9	4	
080903	网络工程	5	17.2:1	2	1	1
080910T	数据科学与大数据技术	5	23.2:1	3	1	
081001	土木工程	8	9.50:1	7	2	6
081003	给排水科学与工程	5	1.40:1	3	0	
081006T	道路桥梁与渡河工程	5	3.40:1	2	2	2
082502	环境工程	2	21:1	1	0	
082701	食品科学与工程	13	5.38:1	11	6	10
082702	食品质量与安全	14	5.79:1	7	5	6
082801	建筑学	10	10.60:1	3	2	4
082803	风景园林	6	7.83:1	3	1	2
083001	生物工程	14	9.29:1	11	3	1
090102	园艺	8	1.25:1	2	2	
090301	动物科学	9	7.78:1	8	2	2
090401	动物医学	14	35.57:1	10	6	4
090502	园林	9	8.56:1	5	4	
100501K	中医学	50	26.72:1	13	0	2
100801	中药学	25	25.60:1	14	3	1
101004	眼视光学	17	11.76:1	2	1	
101005	康复治疗学	20	43.95:1	7	2	2

101101	护理学	38	47.63:1	10	5	5
120105	工程造价	15	14.33:1	6	5	8
120201K	工商管理	22	5.95:1	11	2	
120202	市场营销	6	5.33:1	3	3	
120204	财务管理	43	18.63:1	14	6	3
120206	人力资源管理	13	9.85:1	7	5	3
120208	资产评估	1	8:1	0	0	
120801	电子商务	5	28.4:1	4	0	1
120901K	旅游管理	5	0:1	0	0	
130208TK	航空服务艺术与管理	9	9:1	4	1	2
130401	美术学	20	16.65:1	10	3	
130502	视觉传达设计	16	20.06:1	9	4	
130503	环境设计	13	17.69:1	8	3	3
130504	产品设计	5	7.80:1	4	1	1
130508	数字媒体艺术	12	15.08:1	5	3	3

附表3 分专业专任教师职称、学历结构

专业代码	专业名称	专任教师总数	职称结构			学历结构			
			教授	副教授	中级及以下	博士	硕士	学士及以下	
			数量	授课教授比例(%)					
020301K	金融学	17	1	6.06%	10	10	4	12	5

020302	金融工程	8	0	0.00%	8	3	2	4	5
020303	保险学	2	0	0.00%	1	1	0	1	1
020401	国际经济与贸易	9	3	33.33%	4	4	3	6	2
040106	学前教育	16	1	6.25%	4	15	0	10	10
040107	小学教育	8	0	0.00%	0	8	0	8	0
050103	汉语国际教育	14	1	7.14%	3	14	0	12	6
050201	英语	14	1	7.14%	10	4	0	12	3
050202	俄语	5	0	0.00%	1	5	2	2	2
050207	日语	8	1	13.33%	3	7	1	6	4
050209	朝鲜语	4	0	0.00%	2	3	1	4	0
050303	广告学	3	1	40.00%	2	1	0	1	3
050306T	网络与新媒体	3	1	33.33%	0	2	0	2	1
050307T	数字出版	1	1	100.00%	0	0	0	0	1
070302	应用化学	9	6	66.67%	5	2	7	5	1
080202	机械设计制造及其自动化	19	6	31.58%	11	5	6	9	7
080204	机械电子工程	7	4	61.54%	2	3	5	4	0
080207	车辆工程	7	0	0.00%	4	3	0	2	5
080714T	电子信息科学与技术	13	2	15.38%	7	7	3	11	2
080717T	人工智能	6	0	0.00%	4	3	2	5	0
080801	自动化	11	1	9.52%	4	6	3	3	5
080802T	轨道交通信号	8	4	50.00%	2	5	2	7	2

	与控制								
080901	计算机科学与技术	14	4	29.63%	8	5	0	11	6
080903	网络工程	4	1	25.00%	2	2	0	3	2
080910T	数据科学与大数据技术	4	1	25.00%	1	3	1	2	2
081001	土木工程	8	0	0.00%	2	6	2	3	3
081003	给排水科学与工程	4	0	0.00%	3	2	2	2	1
081006T	道路桥梁与渡河工程	4	1	28.57%	2	2	0	3	2
082502	环境工程	2	1	66.67%	1	0	1	1	0
082701	食品科学与工程	12	5	41.67%	4	4	3	9	1
082702	食品质量与安全	12	4	33.33%	5	5	4	7	3
082801	建筑学	7	2	30.77%	4	4	1	5	4
082803	风景园林	5	1	20.00%	1	4	1	5	0
083001	生物工程	13	4	32.00%	4	6	5	7	2
090102	园艺	6	3	54.55%	1	4	1	7	0
090301	动物科学	9	2	23.53%	3	4	7	2	0
090401	动物医学	12	5	41.67%	6	3	5	8	1
090502	园林	7	3	42.86%	2	4	0	8	1
100501K	中医学	34	12	35.29%	6	32	3	29	18
100801	中药学	20	8	40.00%	3	14	7	12	6
101004	眼视光学	10	0	0.00%	12	5	0	2	15

101005	康复治疗学	15	3	20.69%	1	16	1	11	8
101101	护理学	24	8	33.33%	13	17	1	16	21
120105	工程造价	11	3	28.57%	7	5	0	8	7
120201K	工商管理	18	8	44.44%	3	11	7	11	4
120202	市场营销	5	3	66.67%	0	3	1	4	1
120204	财务管理	29	5	17.54%	22	16	4	24	15
120206	人力资源管理	11	2	18.18%	6	5	1	7	5
120208	资产评估	1	0	0.00%	1	0	0	0	1
120801	电子商务	5	1	22.22%	0	4	1	3	1
120901K	旅游管理	3	1	40.00%	4	0	2	1	2
130208TK	航空服务艺术与管理	7	0	0.00%	0	9	0	3	6
130401	美术学	15	5	33.33%	6	9	1	13	6
130502	视觉传达设计	14	3	22.22%	3	10	2	11	3
130503	环境设计	11	0	0.00%	6	7	0	11	2
130504	产品设计	5	0	0.00%	3	2	0	4	1
130508	数字媒体艺术	11	1	9.52%	3	8	0	9	3

3. 专业设置及调整情况

附表4 专业设置及调整情况

本科专业总数	在招专业数	新专业名单	当年停招专业名单
62	40	风景园林	国际经济与贸易
		航空服务艺术与管理	俄语
		应急管理	土木工程
		俄语	智慧建筑与建造
		小学教育	数字出版

本科专业总数	在招专业数	新专业名单	当年停招专业名单
		学前教育	
		人工智能	
		数据科学与大数据技术	
		中医学	
		眼视光学	
		职业卫生工程	
		建筑学	
		智慧建筑与建造	
		城市水系统工程	
		网络与新媒体	
		数字出版	
		风景园林	

4. 全校整体生师比 21.97:1, 各专业生师比参见附表 2
5. 生均教学科研仪器设备值 6670.57 (元)
6. 当年新增教学科研仪器设备值 1045.55 (万元)
7. 生均图书 (册) 76.76 册
8. 电子图书 (册): 993000 册
9. 生均教学行政用房 13.87 (平方米), 生均实验室面积 2.82 (平方米)
10. 生均教学日常运行支出 2737.65 (元)
11. 本科专项教学经费 (自然年度内学校立项用于本科教学改革和建设的专项经费总额) 1335.64 (万元)
12. 生均实验经费 (自然年度内学校用于实验教学运行、维护经费生均值) 240.20 (元)
13. 生均实习经费 (自然年度内用于本科培养方案内的实习环节支出经费生均值) 210.47 (元)
14. 全校开设课程总门数: 1456 门
15. 实践教学学分占总学分比例 (按学科门类、专业) (按学科门类统计参见表 6)

附表 5 各专业实践教学学分及实践场地情况

序号	专业代码	专业名称	实践学分				实践场地		备注
			集中性实践环	实验教学	课外科技活动	实践环节占比	专业实验室数	实习实训基地	

			节				量			
								数量	当年接收学生数(人次)	
1	82701	食品科学与工程	23	41	4	40.00%	8	5	300	
2	90401	动物医学	22	45	4	41.88%	7	9	138	
3	83001	生物工程	23	46	4	43.13%	1	14	520	
4	90502	园林	25	48	4	45.63%	3	10	485	
5	90301	动物科学	22	43	4	39.63%	6	4	102	
6	70302	应用化学	22	38	4	37.50%	5	3	144	
7	82702	食品质量与安全	23	41	4	40.00%	5	6	254	
8	120204	财务管理	27.5	16	4	26.52%	2	11	606	
9	120201K	工商管理	46	8.5	4	33.23%	3	6	242	
10	120206	人力资源管理	35	15	4	30.49%	1	10	112	
11	020301K	金融学	28	17	4	27.44%	3	10	596	
12	20302	金融工程	31	12	4	26.22%	2	7	98	
13	120801	电子商务	22	23	4	27.44%	1	3	50	
14	50201	英语	24	50	4	49.33%	13	10	368	
15	50207	日语	18	48.5	4	44.33%	5	3	33	
16	50103	汉语国际教育	14	24	4	25.33%	3	2	25	
17	40107	小学教育	19	13	4	21.33%	3	5	165	
18	40106	学前教育	30	7	4	25.69%	7	0	0	
19	080714T	电子信息科学与技术	16	44	4	36.59%	19	7	205	
20	80901	计算机科学与技术	16	49	4	40.63%	19	9	128	
21	80801	自动化	17	38	4	33.54%	19	9	85	
22	80202	机械设计制造及其自动化	31	20	4	32.18%	25	15	292	
23	80903	网络工程	16	56	4	43.90%	19	3	26	
24	080802T	轨道交通信号与控制	35	16	4	31.10%	18	3	56	
25	80204	机械电子工程	18	37.5	4	33.84%	31	2	230	
26	080717T	人工智能	16	47	4	38.41%	1	0	0	
27	080910T	数据科学与	16	47	4	38.41%	9	0	0	

		大数据技术								
28	100801	中药学	32	36	4	42.50%	9	12	529	
29	101101	护理学	36	25	4	37.65%	18	19	1229	
30	101005	康复治疗学	35	41.5	4	47.81%	9	19	1218	
31	100501K	中医学	29	37	4	30.56%	11	7	245	
32	101004	眼视光学	24	32	4	34.57%	7	8	258	
33	120105	工程造价	30	35	4	40.63%	6	12	53	
34	82801	建筑学	33	58.5	4	45.75%	6	4	51	
35	130508	数字媒体艺术	24	25	4	27.30%	5	9	150	
36	130401	美术学	24	25	4	29.43%	6	4	0	
37	130502	视觉传达设计	24	21.5	4	27.49%	5	7	3	
38	130503	环境设计	24	26.5	4	30.33%	5	9	1	
39	050306T	网络与新媒体	26	12	4	23.68%	2	0	0	
40	130208TK	航空服务艺术与管理	25	17.5	4	25.91%	6	0	0	
41	130504	产品设计	45	6.5	4	30.84%	5	8	0	已停招
42	50303	广告学	45	6.5	4	30.84%	6	5	3	已停招
43	081006T	道路桥梁与渡河工程	27	21	4	30.00%	1	6	36	已停招
44	81003	给排水科学与工程	38	12	4	30.49%	3	10	238	已停招
45	82502	环境工程	34	15	4	29.88%	3	5	108	已停招
46	80207	车辆工程	33	23	4	34.15%	18	9	356	已停招
47	80203	材料成型及控制工程	40	9	4	29.88%	1	6	82	已停招
48	50209	朝鲜语	13	54	2	44.67%	1	3	131	已停招
49	20303	保险学	38	7	4	27.44%	1	3	84	已停招
50	120202	市场营销	41	7.5	4	29.57%	3	11	135	已停招
51	90102	园艺	37	16	4	33.13%	6	4	412	已停招
52	081011T	城市水系统工程	32	16	4	29.27%	0	0	0	已停招
53	120111T	应急管理	37	17.5	4	33.23%	0	0	0	已停招
54	082903T	职业卫生工程	26	21	4	28.66%	0	0	0	已停招
55	82803	风景园林	39	21	4	36.59%	3	0	0	已停招
56	120901K	旅游管理	44	9.5	4	32.62%	0	22	238	已停招
57	120208	资产评估	37	6.5	4	26.52%	0	0	0	已停招
58	81001	土木工程	28	22	4	31.25%	6	11	434	当年停招
59	50202	俄语	23	37	4	40.00%	4	7	162	当年停

										招
60	20401	国际经济与贸易	32	9	4	25.00%	1	5	108	当年停招
61	050307T	数字出版	24	23	4	30.03%	0	0	0	当年停招
62	082807T	智慧建筑与建造	32	32.5	4	40.31%	0	0	0	当年停招

16. 选修课学分占总学分比例（按学科门类、专业）（按学科门类统计参见表6）

附表6 各专业人才培养方案学时、学分情况

序号	专业代码	专业名称	学时数				学分数				备注
			总数	其中		其中		总数	其中		
				必修课占比(%)	选修课占比(%)	理论教学占比(%)	实验教学占比(%)		必修课占比(%)	选修课占比(%)	
1	82701	食品科学与工程	2560	70.00%	30.00%	57.50%	25.63%	160	70.00%	30.00%	
2	90401	动物医学	2560	72.50%	27.50%	55.86%	28.13%	160	72.50%	27.50%	
3	83001	生物工程	2560	70.00%	30.00%	56.80%	35.23%	160	70.00%	30.00%	
4	90502	园林	2560	70.00%	30.00%	51.80%	31.33%	160	70.00%	30.00%	
5	90301	动物科学	2624	68.29%	31.71%	71.95%	12.20%	164	68.29%	31.71%	
6	70302	应用化学	2560	71.25%	28.75%	62.42%	28.67%	160	71.25%	28.75%	
7	82702	食品质量与安全	2560	70.63%	29.38%	57.58%	25.70%	160	70.63%	29.38%	
8	120204	财务管理	2624	70.73%	29.27%	71.04%	9.76%	164	70.73%	29.27%	
9	120201K	工商管理	2624	68.29%	31.71%	64.33%	5.18%	164	68.29%	29.27%	
10	120206	人力资源管理	2624	69.51%	30.49%	67.07%	9.15%	164	69.51%	30.49%	
11	020301K	金融学	2624	70.73%	29.27%	70.12%	10.37%	164	70.73%	29.27%	

12	20302	金融工程	2624	71.95%	28.05%	71.34%	7.32%	164	71.95%	28.05%	
13	130208TK	航空服务艺术与管理	2624	69.51%	30.49%	71.65%	10.67%	164	69.51%	30.49%	
14	120801	电子商务	2624	77.44%	22.56%	70.12%	14.02%	164	71.34%	22.56%	
15	50201	英语	2400	69.33%	30.67%	48.00%	33.33%	150	69.33%	30.67%	
16	50207	日语	2400	65.33%	34.67%	53.00%	32.33%	150	65.33%	34.67%	
17	50103	汉语国际教育	2400	69.33%	30.67%	72.00%	16.00%	150	69.33%	30.67%	
18	40107	小学教育	2400	76.00%	24.00%	4.75%	0.54%	150	76.00%	24.00%	
19	40106	学前教育	2304	69.44%	30.56%	71.53%	4.86%	144	69.44%	30.56%	
20	080714T	电子信息科学与技术	2624	69.51%	30.49%	60.98%	26.83%	164	69.51%	30.49%	
21	80901	计算机科学与技术	2560	70.00%	30.00%	56.88%	30.63%	160	70.00%	30.00%	
22	80801	自动化	2624	69.51%	30.49%	64.02%	23.17%	164	69.51%	30.49%	
23	80202	机械设计制造及其自动化	2536	71.61%	28.39%	65.30%	12.62%	158.5	71.61%	28.39%	
24	80903	网络工程	2624	68.29%	31.71%	53.66%	34.15%	164	68.29%	31.71%	
25	080802T	轨道交通信号与控制	2624	72.56%	27.44%	66.46%	9.76%	164	72.56%	27.44%	

26	80204	机械 电子 工程	2624	71.04%	28.96%	63.72%	22.87%	164	71.04%	28.96%	
27	08071 7T	人工 智能	2624	68.29%	31.71%	59.15%	28.66%	164	68.29%	31.71%	
28	08091 0T	数据 科学 与 大 数 据 技 术	2624	68.29%	31.71%	59.15%	28.66%	164	68.29%	31.71%	
29	10080 1	中 药 学	2560	80.31%	19.69%	55.00%	22.50%	160	80.31%	19.69%	
30	10110 1	护 理 学	2592	71.60%	28.40%	59.88%	15.43%	162	71.60%	28.40%	
31	10100 5	康 复 治 疗 学	2560	72.81%	27.19%	49.69%	25.94%	160	72.81%	27.19%	
32	10050 1K	中 医 学	3456	82.41%	17.59%	67.59%	17.13%	216	82.41%	17.59%	
33	10100 4	眼 视 光 学	2592	74.69%	25.31%	62.96%	19.75%	162	74.69%	25.31%	
34	12010 5	工 程 造 价	2560	70.00%	30.00%	56.88%	21.88%	160	70.00%	30.00%	
35	82801	建 筑 学	3200	70.00%	30.00%	52.25%	29.25%	200	70.00%	30.00%	
36	13050 8	数 字 媒 体 艺 术	2872	77.72%	22.28%	70.47%	13.93%	179 .5	77.72%	22.28%	
37	13040 1	美 术 学	2664	55.56%	44.44%	68.17%	15.02%	166 .5	55.56%	44.44%	
38	13050 2	视 觉 传 达 设 计	2648	61.93%	38.07%	70.09%	12.99%	165 .5	61.93%	38.07%	
39	13050 3	环 境 设 计	2664	65.77%	34.23%	67.27%	15.92%	166 .5	65.77%	34.23%	
40	05030 6T	网 络 与 新 媒 体	2568	87.54%	12.46%	73.83%	7.48%	160 .5	63.86%	12.46%	
41	90102	园 艺	2560	69.38%	30.63%	66.88%	10.00%	160	69.38%	30.63%	已停 招
42	82803	风 景 园 林	2624	68.29%	31.71%	60.98%	13.41%	164	68.29%	26.83%	已停 招
43	12020 2	市 场 营 销	2624	68.29%	31.71%	67.99%	4.57%	164	68.29%	29.27%	已停 招

44	120901K	旅游管理	2624	68.29%	31.71%	64.94%	5.79%	164	68.29%	24.39%	已停招
45	20303	保险学	2624	68.29%	31.71%	70.12%	4.27%	164	70.73%	29.27%	已停招
46	120208	资产评估	2624	68.29%	31.71%	71.04%	3.96%	164	68.29%	31.71%	已停招
47	120111T	应急管理	2624	68.29%	31.71%	64.33%	10.67%	164	68.29%	21.95%	已停招
48	50209	朝鲜语	2400	80.00%	20.00%	54.00%	36.00%	150	80.00%	20.00%	已停招
49	80203	材料成型及控制工程	2624	68.29%	31.71%	67.68%	5.72%	164	68.29%	26.83%	已停招
50	80207	车辆工程	2624	71.65%	28.35%	63.41%	14.02%	164	71.65%	28.35%	已停招
51	082903T	职业卫生工程	2624	71.95%	28.05%	68.90%	12.80%	164	71.65%	23.17%	已停招
52	82502	环境工程	2624	68.29%	31.71%	67.68%	8.99%	164	68.29%	24.39%	已停招
53	81003	给排水科学与工程	2624	67.68%	32.32%	67.07%	7.47%	164	67.68%	26.83%	已停招
54	081006T	道路桥梁与渡河工程	2560	69.38%	30.63%	67.50%	13.13%	160	69.38%	30.63%	已停招
55	081011T	城市水系统工程	2624	80.49%	19.51%	68.29%	9.76%	164	80.49%	19.51%	已停招
56	50303	广告学	2672	67.07%	32.93%	66.77%	3.89%	167	67.07%	26.95%	已停招
57	130504	产品设计	2672	67.07%	32.93%	66.77%	3.89%	167	67.07%	26.95%	已停招
58	050307T	数字出版	2504	76.36%	23.64%	67.41%	14.70%	156.5	76.36%	23.64%	当年停招
59	20401	国际经济与贸易	2624	76.83%	23.17%	72.56%	5.49%	164	73.17%	25.61%	当年停招

		易									
60	50202	俄语	2400	75.33%	24.67%	57.33%	24.67%	150	75.33%	24.67%	当年停招
61	81001	土木工程	2560	70.00%	30.00%	66.25%	13.75%	160	70.00%	30.00%	当年停招
62	082807T	智慧建筑与建造	2560	70.00%	30.00%	57.19%	20.31%	160	70.00%	30.00%	当年停招

17. 主讲本科课程的教授占教授总数的比例（不含讲座）85.86%，各专业主讲本科课程的教授占教授总数的比例（不含讲座）参见附表3。

18. 教授讲授本科课程占课程总门次数的比例15.4%。

19. 各专业实践教学及实习实训基地及其使用情况参见附表5。

20. 应届本科生毕业率99.74%，分专业本科生毕业率参见附表7。

附表7 分专业本科生毕业率

专业代码	专业名称	毕业班人数	毕业人数	毕业率(%)	备注
120204	财务管理	262	261	99.62%	
020301K	金融学	138	138	100.00%	
20302	金融工程	39	39	100.00%	
120801	电子商务	59	59	100.00%	
120201K	工商管理	68	68	100.00%	
120206	人力资源管理	58	58	100.00%	
90301	动物科学	22	22	100.00%	
90401	动物医学	84	84	100.00%	
70302	应用化学	58	58	100.00%	
83001	生物工程	39	39	100.00%	
82701	食品科学与工程	18	18	100.00%	
82702	食品质量与安全	34	34	100.00%	
90502	园林	20	20	100.00%	
80202	机械设计制造及其自动化	107	107	100.00%	
80204	机械电子工程	45	45	100.00%	
080714T	电子信息科学与技术	92	92	100.00%	

080802T	轨道交通信号与控制	51	51	100.00%	
80901	计算机科学与技术	107	107	100.00%	
80903	网络工程	50	50	100.00%	
80801	自动化	29	29	100.00%	
130503	环境设计	66	65	98.48%	
130401	美术学	56	55	98.21%	
130502	视觉传达设计	74	72	97.30%	
130508	数字媒体艺术	41	41	100.00%	
120105	工程造价	81	81	100.00%	
82801	建筑学	23	23	100.00%	
50103	汉语国际教育	138	137	99.28%	
50207	日语	25	25	100.00%	
50201	英语	133	133	100.00%	
101101	护理学	334	334	100.00%	
101005	康复治疗学	185	185	100.00%	
100801	中药学	93	93	100.00%	
100501K	中医学	103	103	100.00%	
101004	眼视光学	15	15	100.00%	
20303	保险学	14	14	100.00%	已停招
120202	市场营销	23	23	100.00%	已停招
120901K	旅游管理	23	22	95.65%	已停招
90102	园艺	18	18	100.00%	已停招
82803	风景园林	29	29	100.00%	已停招
80207	车辆工程	24	23	95.83%	已停招
130504	产品设计	30	30	100.00%	已停招
081006T	道路桥梁与渡河工程	13	13	100.00%	已停招
81003	给排水科学与工程	12	12	100.00%	已停招
82502	环境工程	32	32	100.00%	已停招
50209	朝鲜语	9	9	100.00%	已停招
81001	土木工程	50	50	100.00%	当年停招
20401	国际经济与贸易	33	33	100.00%	当年停招

21. 应届本科毕业生学位授予率 99.42%，分专业本科生学位授予率见附表 8。

附表 8 分专业本科生学位授予率

专业代码	专业名称	毕业人数	获得学位人	学位授予率	备注
------	------	------	-------	-------	----

			数	(%)	
120204	财务管理	262	260	99.24%	
020301K	金融学	138	138	100.00%	
20302	金融工程	39	39	100.00%	
120801	电子商务	59	59	100.00%	
120201K	工商管理	68	66	97.06%	
120206	人力资源管理	58	58	100.00%	
90301	动物科学	22	22	100.00%	
90401	动物医学	84	84	100.00%	
70302	应用化学	58	58	100.00%	
83001	生物工程	39	39	100.00%	
82701	食品科学与工程	18	18	100.00%	
82702	食品质量与安全	34	34	100.00%	
90502	园林	20	20	100.00%	
80202	机械设计制造及其自动化	107	106	99.07%	
80204	机械电子工程	45	45	100.00%	
080714T	电子信息科学与技术	92	92	100.00%	
080802T	轨道交通信号与控制	51	51	100.00%	
80901	计算机科学与技术	107	107	100.00%	
80903	网络工程	50	50	100.00%	
80801	自动化	29	27	93.10%	
130503	环境设计	66	64	96.97%	
130401	美术学	56	55	98.21%	
130502	视觉传达设计	74	70	94.59%	
130508	数字媒体艺术	41	39	95.12%	
120105	工程造价	81	79	97.53%	
82801	建筑学	23	23	100.00%	
50103	汉语国际教育	138	136	98.55%	
50207	日语	25	25	100.00%	
50201	英语	133	133	100.00%	
101101	护理学	334	334	100.00%	

101005	康复治疗学	185	185	100.00%	
100801	中药学	93	93	100.00%	
100501K	中医学	103	103	100.00%	
101004	眼视光学	15	15	100.00%	
20303	保险学	14	14	100.00%	已停招
120202	市场营销	23	23	100.00%	已停招
120901K	旅游管理	23	22	95.65%	已停招
90102	园艺	18	18	100.00%	已停招
82803	风景园林	29	29	100.00%	已停招
80207	车辆工程	24	23	95.83%	已停招
130504	产品设计	30	30	100.00%	已停招
081006T	道路桥梁与渡 河工程	13	13	100.00%	已停招
81003	给排水科学与 工程	12	12	100.00%	已停招
82502	环境工程	32	32	100.00%	已停招
50209	朝鲜语	9	9	100.00%	已停招
81001	土木工程	50	48	96.00%	当年停招
20401	国际经济与贸 易	33	33	100.00%	当年停招

22. 应届本科毕业生初次就业率 94.23%，分专业毕业生就业率见附表 9

附表 9 分专业毕业生去向落实率

专业代码	专业名称	毕业人数	去向落实人数	去向落实率
080202	机械设计制造及其自动化	107	103	96.26%
080204	机械电子工程	45	45	100.00%
080207	车辆工程	23	23	100.00%
080714T	电子信息科学与技术	92	85	92.39%
080901	计算机科学与技术	107	107	100.00%
080802T	轨道交通信号与控制	51	51	100.00%
080903	网络工程	50	50	100.00%
080801	自动化	29	29	100.00%
080203	材料成型及控制工程	1	0	0.00%
120204	财务管理	261	238	91.19%
120201K	工商管理	68	65	95.59%
120901K	旅游管理	22	22	100.00%
120202	市场营销	23	23	100.00%
020303	保险学	14	12	85.71%
020301K	金融学	138	138	100.00%
120206	人力资源管理	58	58	100.00%

120801	电子商务	59	59	100.00%
020302	金融工程	39	38	97.44%
020401	国际经济与贸易	33	33	100.00%
101101	护理学	334	320	98.81%
100801	中药学	93	62	96.77%
101005	康复治疗学	185	162	87.57%
101004	眼视光学	15	13	86.67%
100501K	中医学	103	96	93.20%
090401	动物医学	84	78	92.86%
082803	风景园林	29	23	79.31%
083001	生物工程	39	36	92.31%
082701	食品科学与工程	18	17	94.44%
082702	食品质量与安全	34	33	97.06%
070302	应用化学	58	53	91.38%
090502	园林	20	19	95.00%
090102	园艺	18	18	100.00%
090301	动物科学	22	22	100.00%
082801	建筑学	23	22	95.65%
081001	土木工程	50	47	94.00%
120105	工程造价	81	75	92.59%
081006T	道路桥梁及渡河工程	13	13	100.00%
081003	给排水科学与工程	12	7	58.33%
082502	环境工程	32	25	78.13%
130504	产品设计	30	30	100.00%
130503	环境设计	64	62	96.88%
130401	美术学	55	51	92.73%
130502	视觉传达设计	72	68	94.44%
130508	数字媒体艺术	41	37	90.24%
050303	广告学	1	0	0.00%
050103	汉语国际教育	136	120	88.24%
050201	英语	133	123	92.48%
050207	日语	25	25	100.00%
050209	朝鲜语	9	9	100.00%

23. 体质测试达标率 85%，分专业体质测试合格率见附表 10。

附表 10 分专业体质测试合格率

专业代码	专业名称	参与测试人数	测试合格人数	合格率 (%)	备注
82701	食品科学与工程	164	139	84.76%	
080714T	电子信息科学与技术	334	284	85.03%	
40106	学前教育	0	0	0.00%	
40107	小学教育	267	227	85.02%	
50103	汉语国际教育	415	353	85.06%	

50207	日语	106	90	84.91%	
50201	英语	442	376	85.07%	
120801	电子商务	182	155	85.16%	
130208TK	航空服务艺术与管理	53	45	84.91%	
20302	金融工程	69	59	85.51%	
020301K	金融学	472	401	84.96%	
120206	人力资源管理	167	142	85.03%	
120201K	工商管理	228	194	85.09%	
120204	财务管理	705	600	85.11%	
82702	食品质量与安全	73	62	84.93%	
70302	应用化学	217	185	85.25%	
90301	动物科学	77	65	84.42%	
90502	园林	86	73	84.88%	
83001	生物工程	144	123	85.42%	
90401	动物医学	389	331	85.09%	
130504	产品设计	68	58	85.29%	
130503	环境设计	176	150	85.23%	
130502	视觉传达设计	242	206	85.12%	
130401	美术学	247	210	85.02%	
130508	数字媒体艺术	156	133	85.26%	
82801	建筑学	115	98	85.22%	
120105	工程造价	270	230	85.19%	
101004	眼视光学	163	139	85.28%	
100501K	中医学	863	734	85.05%	
101005	康复治疗学	300	255	85.00%	
101101	护理学	1068	908	85.02%	
100801	中药学	266	226	84.96%	
080910T	数据科学与大数据技术	62	53	85.48%	
080717T	人工智能	161	137	85.09%	
80204	机械电子工程	100	85	85.00%	

080802T	轨道交通信号与控制	163	139	85.28%	
80903	网络工程	82	70	85.37%	
80202	机械设计制造及其自动化	353	301	85.27%	
80801	自动化	132	112	84.85%	
80901	计算机科学与技术	424	360	84.91%	
DL0809	计算机类	424	360	84.91%	
DL0203	金融学类	472	401	84.96%	
DL0810	土木类	163	139	85.28%	
DL0802	机械类	353	301	85.27%	
DL1202	工商管理类	228	194	85.09%	
DL0827	食品科学与工程类	0	0	0.00%	
120901K	旅游管理	22	19	86.36%	已停招
120202	市场营销	35	30	85.71%	已停招
20303	保险学	30	26	86.67%	已停招
80207	车辆工程	48	41	85.42%	已停招
50209	朝鲜语	10	9	90.00%	已停招
120111T	应急管理	0	0	0.00%	已停招
120208	资产评估	8	7	87.50%	已停招
82803	风景园林	75	64	85.33%	已停招
90102	园艺	28	24	85.71%	已停招
081006T	道路桥梁与渡河工程	22	19	86.36%	已停招
81003	给排水科学与工程	19	16	84.21%	已停招
50303	广告学	13	11	84.62%	已停招
050306T	网络与新媒体	0	0	0.00%	已停招
081011T	城市水系统工程	0	0	0.00%	已停招
82502	环境工程	122	104	85.25%	已停招
082903T	职业卫生工程	0	0	0.00%	已停招
80203	材料成型及控制工程	0	0	0.00%	已停招
81001	土木工程	163	139	85.28%	当年停招
082807T	智慧建筑与建造	0	0	0.00%	当年停招
20401	国际经济与贸易	76	65	85.53%	当年停招

50202	俄语	25	21	84.00%	当年停招
050307T	数字出版	0	0	0.00%	当年停招

24. 学生学习满意度（调查方法与结果）

通过发放调查问卷方式进行学生学习满意度调查,通过调查学评教总体满意度为 92.45%; 学生对学校总体教学工作满意度 91.50%; 对大学生思想政治教育工作的满意度 98.21%; 对学生管理及服务工作满意度 97.83%, 对就业服务工作满意度 98.13%

25. 用人单位对毕业生满意度（调查方法与结果）

对用人单位及毕业生进行人才培养质量跟踪调查,回收问卷 2023 份。统计显示,毕业生对学校总体工作感到满意度为 96.33%。用人单位对毕业生培养质量总体满意度为 97.03%。特别是对学校毕业生的职业道德规范、团队协作精神、适应环境能力、实践动手能力和专业知识水平最为满意

26. 其它与本科教学质量相关数据